

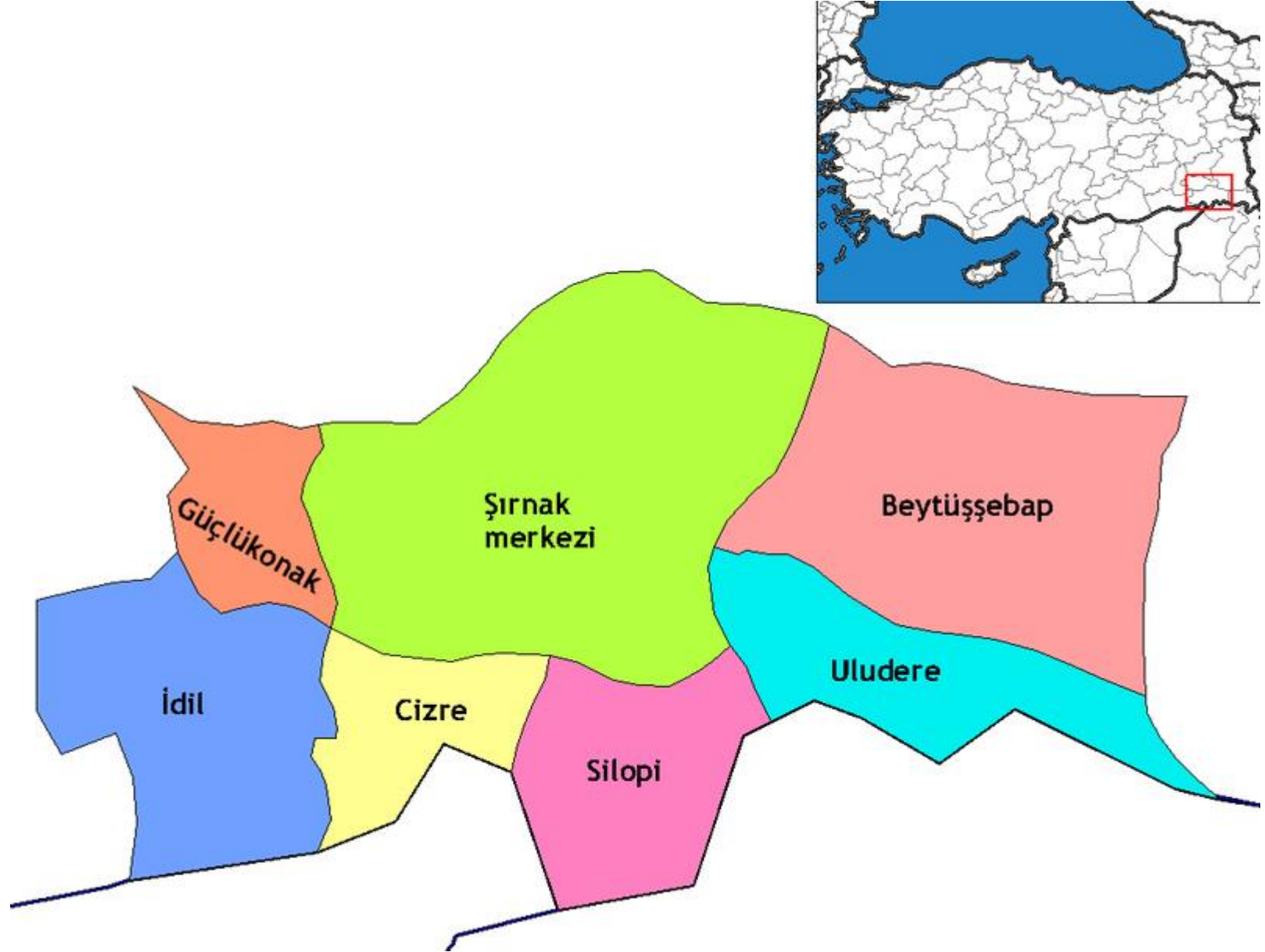
BEYTÜŞŞEBAP KAYMAKAMLIĞI

2018 YILI FAALİYET RAPORU



www.beytussebap.gov.tr
info@beytussebap.gov.tr

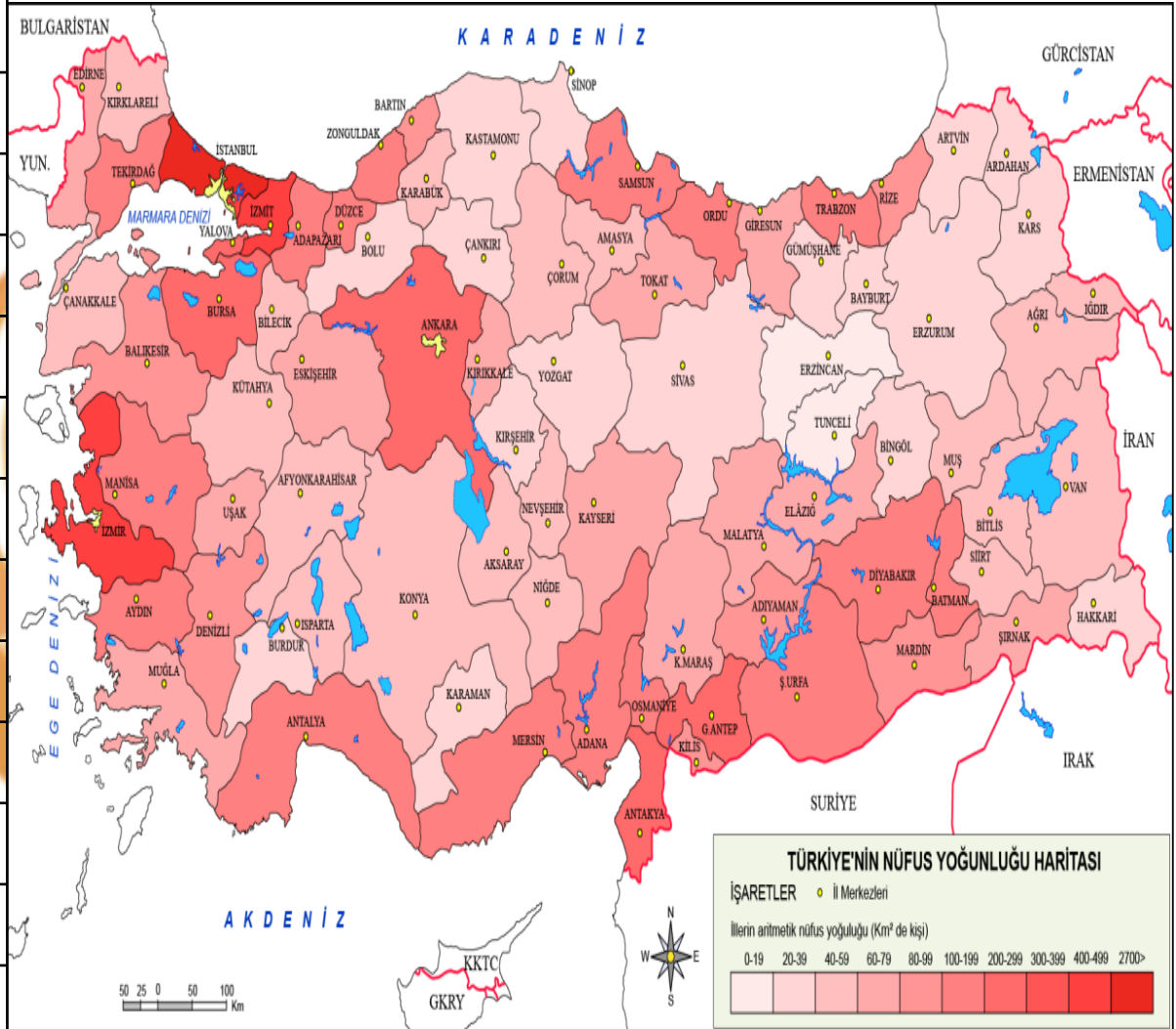
0486 311 20 03



Beytüşşebap İlçesi, dağlık ve engebeli bir arazi yapısına sahip olup doğusunda Hakkâri, batısında Siirt-Pervari, kuzeyinde Van-Çatak ve Gürpınar, güneyinde ise Hakkâri-Çukurca ve Şırnak-Uludere yer almaktadır. Şırnak iline yaklaşık 120 km. mesafededir. Yaz aylarında Şırnak iline ulaşım 3 saati bulmaktadır. Kış aylarında ise yoğun kar yağışı nedeniyle bazen yollar kapanmaktadır. Yolların açık olduğu zamanlarda 4 saati bulmaktadır. İlçenin doğusunda yer alan Altın Dağları ve batısında yer alan Tanin Dağları, İlçe sınırları içerisinde kesişmektedir. Ayrıca, İlçede Kato Dağı ve Komtik Dağı mevcuttur. İlçenin en önemli akarsuyu Habur Çayı' nın kollarıdır. İlçenin rakımı 1650 metre olup en yüksek noktası 3300 metreyi bulan Altın Dağları'dır. İlçenin iklimi, tipik karasal iklim özellikleri taşımaktadır. Yazları sıcak, Kışları sert ve yağılıdır.

BEYTÜŞŞEBAP NÜFUS

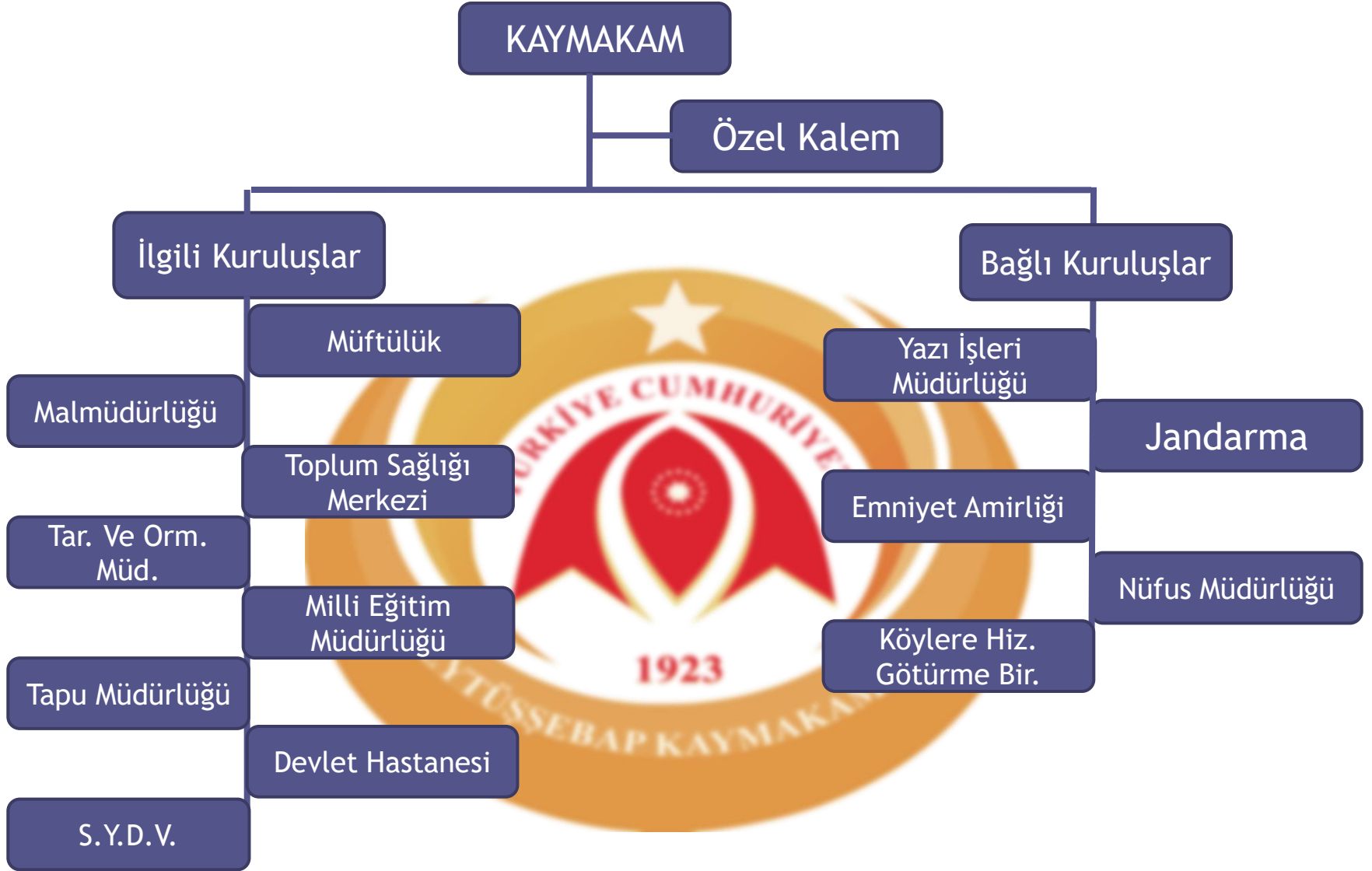
Yıl	Toplam	Şehir	Kır
2000	22.409	4.253	18.156
<u>2008</u>	20.659	6.633	14.026
<u>2009</u>	19.947	6.622	13.325
<u>2010</u>	19.462	6.586	12.876
<u>2011</u>	17.793	5.302	12.491
<u>2012</u>	17.537	5.231	12.306
<u>2013</u>	17.836	5.619	12.217
<u>2014</u>	17.288	5.445	11.843
<u>2015</u>	17.425	5.304	12.121
<u>2016</u>	16.961	5.263	11.698
<u>2017</u>	17.100	5.248	11.852
2018	17.227	6.641	10.586



TARİHÇE

- Beytüşşebap Arapça bir kelime olup ‘Gençevi’ anlamına gelmektedir. İlçemiz oldukça eski bir yerleşim birimidir. İlçeye tarih içerisinde Hurriler, Mittaniler, Asurlular ve Urartular egemen olmuşlardır. İlçe 1054 yılında Selçukluların, 1514 yılında ise Osmanlı İmparatorluğunun egemenliği altına girmiştir. 1855 yılında ilçe Erzurum iline, 1865 yılında Van iline, 1926 Ankara Antlaşması ile Siirt iline, 1939 yılında Hakkari’ nin 3. kez il olması ile bu il, 16.05.1990 yılında Şırnak’ın il statüsüne geçmesi ile bu ille bağlanmıştır.





BEYTÜŞŞEBAP İLÇE YAZI İŞLERİ MÜDÜRLÜĞÜ



- ❖ 3091 sayılı Yasa gereğince verilen karar sayısı 0 'dır.
- ❖ 4483 sayılı Yasa gereğince verilen karar sayısı 1 'dir.
- ❖ İlçe Tüketici Hakem Heyetine 2018 yılı içerisinde 5 adet başvuru yapılmış olup 27 adet tüketici lehine 4 adet tüketici aleyhine karar verilmiştir. 7 adet başvuru 2018 yılına devredilmiştir.
- ❖ 2305 adet giden evrak, 2520 adet gelen evrak kaydı yapılmıştır.



- ❖ İlçe İdare Kurulunca 111 sayılı Askerlik kanun kapsamında 300 adet karar verilmiştir.
- ❖ 5490 Sayılı Ad-Soyad değişikliğinde 59 karar alınmıştır.
- ❖ 28 adet Belediye Meclis Kararı Kaydı Yapılmıştır.
- ❖ 10 adet Apostil Tasdiki Yapılmıştır.
- ❖ 9 adet derneğin denetimi yapılmıştır.

BEYTÜŞŞEBAP KAYMAKAMLIĞI

Beytüşşebap İlçe Jandarma Komutanlığı



GENEL BİLGİLER

Köy Sayısı : 31

Toplam Nüfus : 16 247

Jandarma Bölgesi Nüfus Sayısı : 10 527

Polis Bölgesi Nüfus Sayısı : 5 720

Jandarma Bölgesi Mahalle Sayısı : 1

Polis Bölgesi Mahalle Sayısı : 4

Toplam Nüfus : 16 247

Jandarma Bölgesi Nüfus Sayısı: 10527

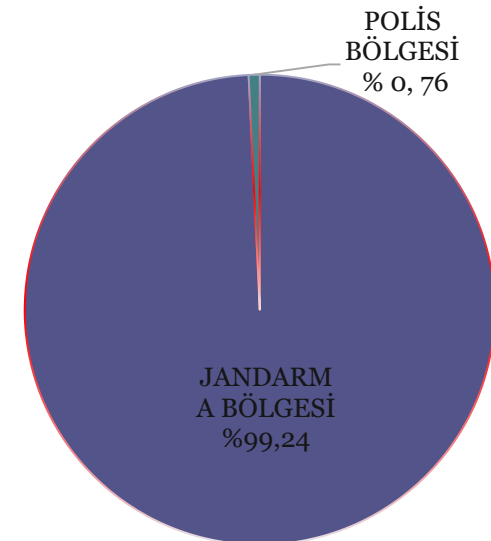
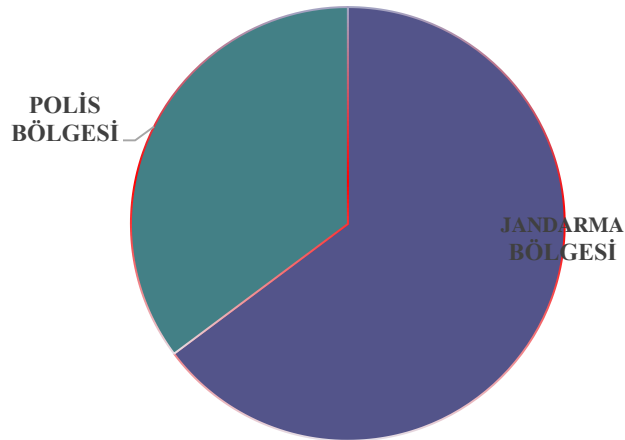
Polis Bölgesi Nüfus Sayısı: 5720

Jandarma Sorumluluk

**Sahası Yüzölçümü : 1 643,50
Km²**

Polis Sorumluluk

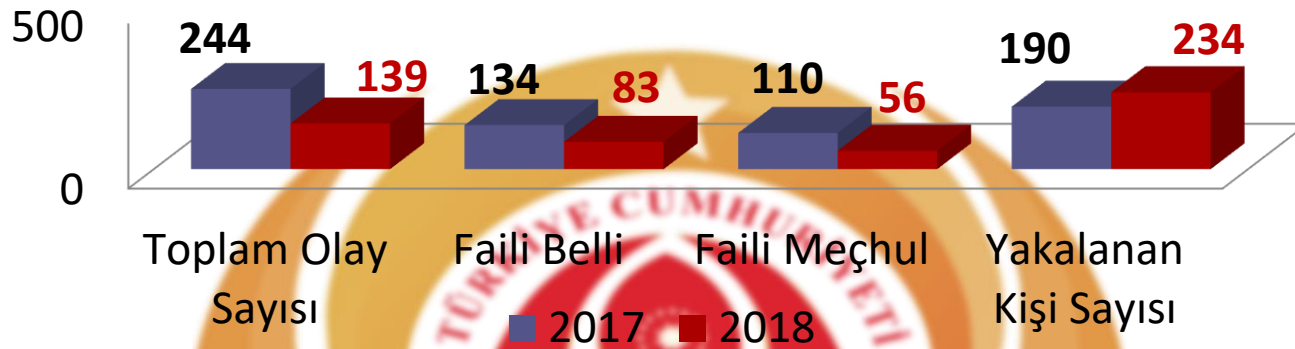
Sahası Yüzölçümü : 12,50 Km²



Kuruluş Durumu



Asayiş Olaylarının Sayısı



YILLAR	Toplam Olay Sayısı	Faili Belli	Faili Meçhul	Yakalanan Kişi Sayısı
2017	244	134	110	190
2018	139	83	56	234

Asayiş Olaylarının Türlerine Göre Dağılımı



Meydana Gelen Diğer Olayların Dağılımı



Aile İçi Şiddet Olayları Verileri

AİLE İÇİ ŞİDDET VERİLERİ	2017 (12 AYLIK)	2018 (12 AYLIK)	FARK %
ŞİDDET GÖREN BAYAN	2	2	%0
ŞİDDET GÖREN ERKEK	0	1	%100
ŞİDDET GÖREN ÇOCUK	0	0	%0
TOPLAM	2	3	%50
ÖLÜMLE SONUÇLANAN OLAY SAYISI	0	0	%0

Koruma ve Tedbir Uygulamaları

SUÇ TÜRÜ	2017 (12 AYLIK)		2018 (12 AYLIK)	
	OLAY SAYISI	TEDBİR UYGULANAN ŞAHIS SAYISI	OLAY SAYISI	TEDBİR UYGULANAN ŞAHIS SAYISI
AİLE İÇİ	2	0	3	3
CAN GÜVENLİĞİ	0	0	0	0
TOPLAM	2	0	3	3

İlçemizde jandarma sorumluluk bölgesinde yaşanan trafik kazalarına ilişkin istatistikî verilerin yıllara göre dağılımı tabloda belirtilmiştir.

Kaza Türü / Can Kaybı-Yaralı Sayısı	2017	2018	Fark
Ölümlü Kaza	0	0	%0
Can Kaybı Sayısı	0	0	%0
Yaralamalı Kaza	4	11	% 175
Yaralı Sayısı	11	40	% 263

Projeler ve Faaliyetler

❖ İş Birliği Protokolü Uygulaması Gereğince Okul Servis Araçları İle İlgili Faaliyet Kapsamında Uludere İlçe J.K.lığı bünyesinde bulunan Trafik ekiplerince servis şoförlerine seminer verilerek trafik hakkında bilinçlendirme çalışmaları yapılmıştır.

❖ İş Birliği Protokolü Uygulaması Gereğince Okulların Kamera ve Fiziki Güvenlik Önlemleri Gözden Geçirilmiş ve Eksik Hususlar Tespit Edilmiştir.

Amaç ve Hedefler

*Bölgemizde bulunan terör örgütü mensuplarını etkisiz hale getirerek bölge halkının terör baskısı olmadan huzur içerisinde yaşayabilmeleri için gerekli tüm tedbirler alınacaktır.

*Bölgemizde meydana gelen terör olaylarını engellemek maksadıyla J.Komd.A.K.lığı ile müşterek olarak farklı bölgelere belirli zaman aralıkları ile operasyonel faaliyetler planlanarak bölgemizde tek bir terörist kalmayana dek görevlere devam edilecektir.

Birlik İçi Faaliyetlerimiz



2018 yılı içerisinde İlçe Jandarma Komutanlığı Birlik içerisinde üç adet kamelya yapılmıştır.

Birlik İçi Faaliyetlerimiz



Beytüşşebap İlçe Jandarma Komutanlığı binası önünde bulunan Atatürk büstünün tadilatı yapılarak yenilenmiştir.

Birlik İçi Faaliyetlerimiz



2018 Yılı içerisinde Beytüşşebap İlçe Jandarma Komutanlığı birlik içerisine üç adet malzeme deposu yapılmıştır.

Birlik İi Faaliyetlerimiz



2018 Yılı ierisinde Beytüşşebap İle Jandarma Komutanı makam odasında bulunan harita yenilenererek gncel hale getirilmiřtir.

Birlik İçi Faaliyetlerimiz



2018 Yılı içerisinde Beytüşşebap İlçe Jandarma Komutanlığında meydana gelen elektrik kesintilerini önlemek amacıyla trafo kurulumu sağlanmıştır.

Birlik İçi Faaliyetlerimiz



Beytüşşebap İlçe Jandarma Komutanlığı birlik içerisinde bulunan Kömürlük ve Garajın tadilatı yapılarak yenilenmiştir.

Birlik İçi Faaliyetlerimiz



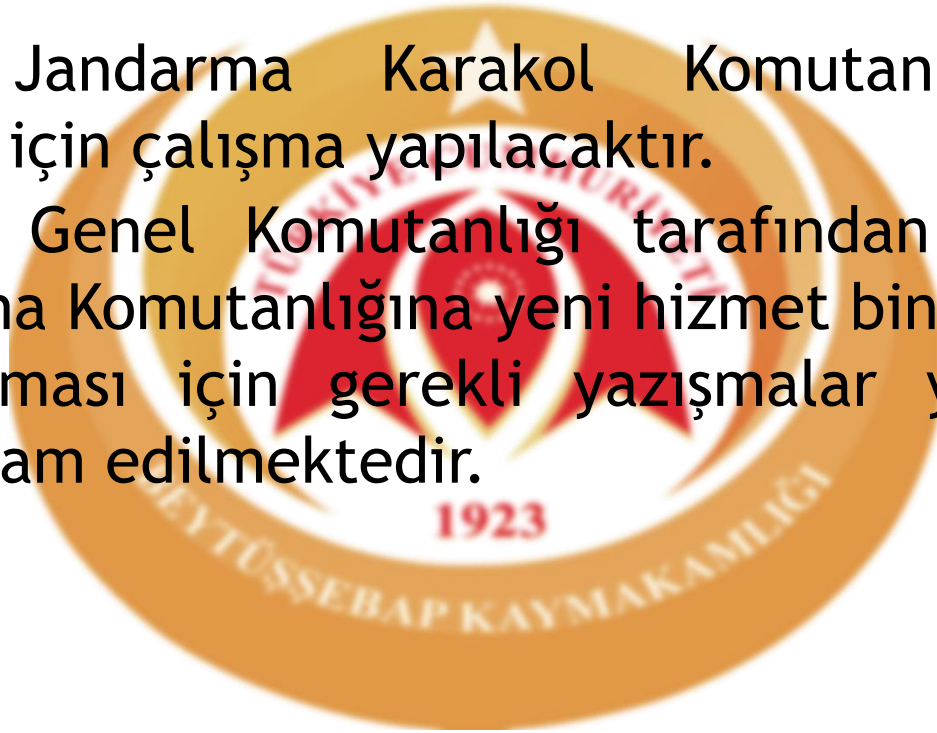
Beytüşşebap İlçe Jandarma Komutanlığı Giriş nizamiyesinin tadilatı yapılarak yenilenmiştir.

2019 Yılı İerisinde Yapılması Planlanan Faaliyetlerimiz

- ❖ Yaşat Köprüsü Mevkiinde geçici olarak yapılan yol emniyet ve kontrol noktası görevinin, Geçici Asayiş Karakoluna çevrilmesi için teklif yazısı yazılmış olup takibine devam edilmektedir.
- ❖ Boğazören J.Krk.K.lığı bünyesinde bulunan Güney Yaka Üs Bölgesinin güvenlik seviyesinin artırılması amacıyla bakım ve onarım çalışmaları yapılacaktır.
- ❖ Boğazören J.Krk.K.lığı bünyesinde bulunan Güney Yaka Üs Bölgesine çıkış yolunun asfaltlama çalışmalarına başlanacaktır.
- ❖ İle Jandarma Komutanlığında bünyesinde bulunan kısımlar ve karakollardaki eksik kadroların tamamlanmasına yönelik gerekli yazışmalar yapılacaktır.

2019 Yılı İerisinde Yapılması Planlanan Faaliyetlerimiz

- ❖ Taşarası Jandarma Karakol Komutanlığı yolunun asfaltlaması için alıřma yapılacaktır.
- ❖ Jandarma Genel Komutanlığı tarafından Beytüşşebap İle Jandarma Komutanlığına yeni hizmet binası ve Lojman binası yapılması için gerekli yazıřmalar yapılmıř olup takibine devam edilmektedir.



BEYTÜŞŞEBAP KAYMAKAMLIĞI İLÇE EMNİYET AMİRLİĞİ



BEYTÜŞŞEBAP İLÇE EMNİYET AMİRLİĞİ KURULUŞU

Beytüşşebap İlçe Emniyet Amirliğimiz 1938 yılında kurulmuş ve 1985 yılında şu anki Emniyet Amirliği hizmet binasında hizmet vermeye başlamıştır. Hala bu hizmet binasında hizmet vermeye devam etmektedir.



BEYTÜŞŞEBAP İLÇE EMNİYET AMİRLİĞİ KURULUŞ ŞEMASI



BEYTÜŞŞEBAP İLÇE EMNİYET AMİRLİĞİ LOJMAN DURUMU

Beytüşşebap Emniyet Amirliğimizde biri Hizmet Binası üzerinde ve diğeri TOKİ binasında olmak üzere 2 ayrı lojman bulunmaktadır.



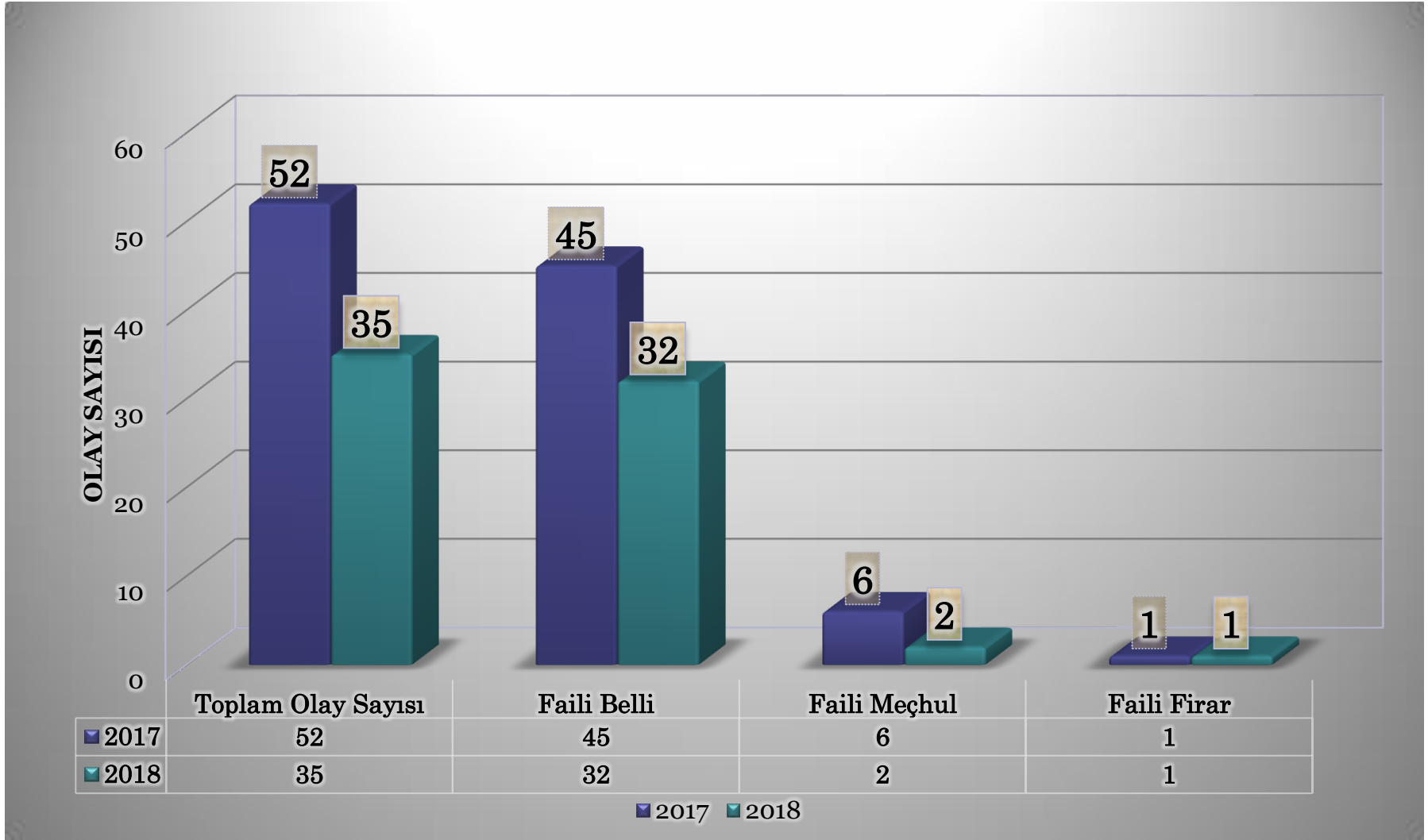
TOKİ POLİS LOJMANLARI



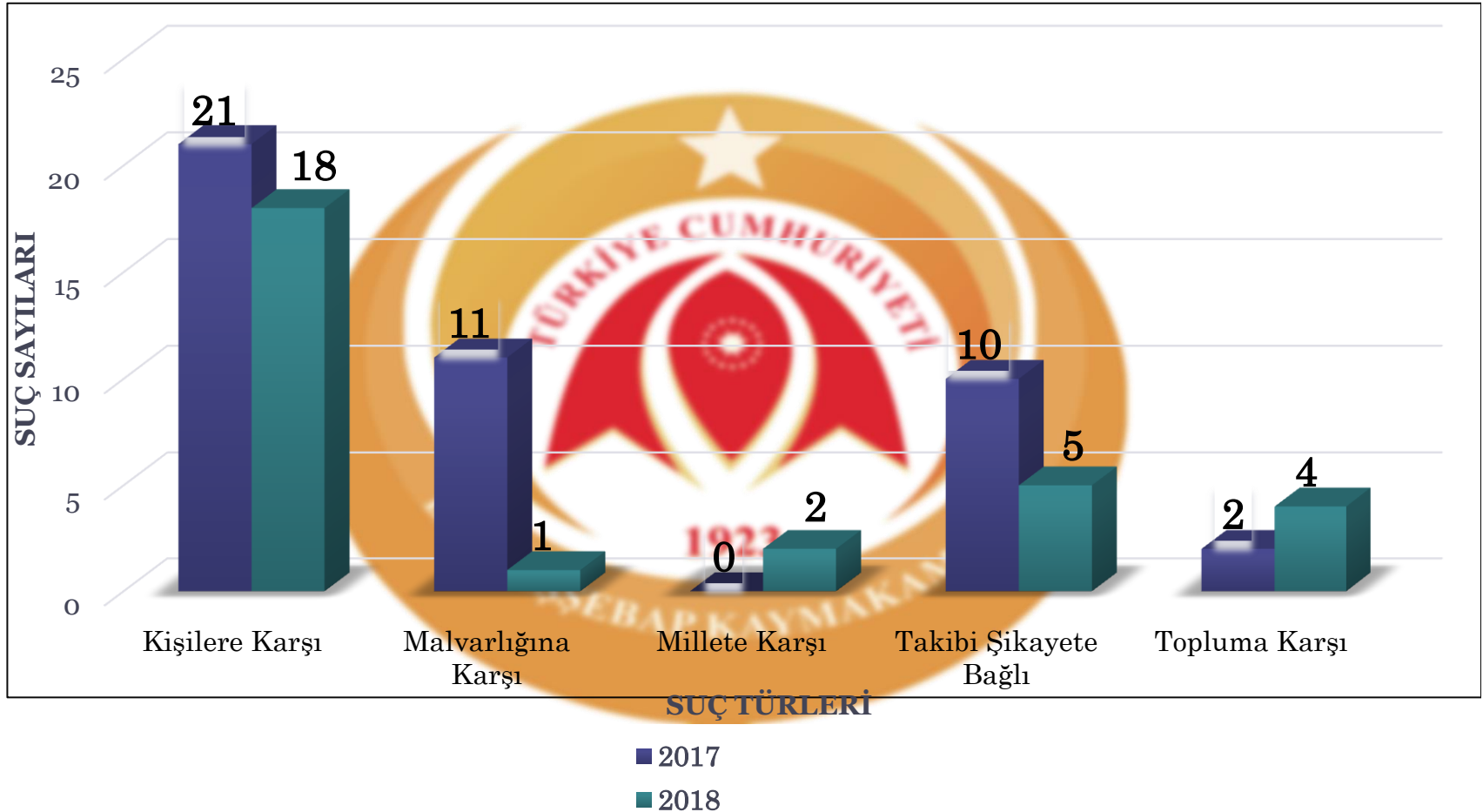
POLİS MERKEZİ SUÇ SAYISI İSTATİSTİĞİ



ASAYİŞ SUÇLARIYLA MÜCADELE SUÇ İSTATİSTİĞİ



ASAYİŞ OLAYLARININ TÜRLERE GÖRE DAĞILIMI



2018 YILI KİŞİLERE KARŞI İŞLENEN SUÇLARIN MUKAYESE TABLOSU

KİŞİLERE KARŞI SUÇLAR	2017 YILI				2018 YILI			
	FM	FF	FB	TOPLAM	FM	FF	FB	TOPLAM
İNSAN TİCARETİ	-	-	-	-	-	-	-	-
KASTEN ÖLDÜRME	-	-	-	-	-	-	-	-
İNTİHARA YÖNLENDİRME	-	-	-	-	-	-	-	-
TAKSİRLE ÖLDÜRME	-	-	-	-	-	-	-	-
KASTEN YARALAMA	-	-	10	10	-	-	9	9
TAKSİRLE YARALAMA	-	-	4	4	-	-	4	4
CİNSEL SALDIRI	-	-	-	-	-	-	-	-
ÇOCUĞUN CİNSEL İSTİSMARI	-	-	-	-	-	-	1	1
İŞKENCE-EZİYET	-	-	-	-	-	-	-	-
REŞİT OLM.CİN. İLİŞKİ	-	-	-	-	-	-	-	-
CİNSEL TACİZ	-	-	-	-	-	-	-	-
TEHDİT - ŞANTAJ	1	-	3	4	2	-	1	3
HAKARET	-	-	2	2	-	-	1	1
KİŞİ HÜRRİYETTEN YOKSUN KILMA	-	-	-	-	-	-	-	-
KONUT DOKUNULMAZLIĞINI İHLAL	-	-	-	-	-	-	-	-
KİŞİLERİN HUZUR VE SÜKUNUNU BOZMA	-	-	1	1	-	-	-	-
TASNİF DIŞI	-	-	-	-	-	-	-	-
GENEL TOPLAM	1	-	20	21	2	-	16	18

2018 YILI MAL VARLIĞINA KARŞI İŞLENEN SUÇLARIN MUKAYESE TABLOSU

		2017 YILI				2018 YILI			
		FM	FF	FB	TOPLAM	FM	FF	FB	TOPLAM
-HIRSIZLIK OLAYLARI (TCK 141-142)	EV DEN	2	-	2	4	-	-	-	-
	İŞ YERİNDEN - KURUMDAN	-	-	-	-	1	-	-	1
	MOTOSİKLET BİSİKLET HIRSIZLIĞI	-	-	1	1	-	-	-	-
	OTO HIRSIZLIĞI	-	-	-	-	-	-	-	-
	OTODAN HIRSIZLIK	-	-	-	-	-	-	-	-
	YANKESİCİLİK - KAPKAÇ	-	-	-	-	-	-	-	-
	DİĞER HIRSIZLIKLAR	-	-	-	-	-	-	-	-
GASP	YAĞMA	-	-	-	-	-	-	-	-
MALA Z.V.	MALA ZARAR VERME	1	-	2	3	-	-	-	-
	MALVARLIĞINA KARŞI DİĞER SUÇLAR	-	-	3	3	-	-	-	-
	TASNİF DIŞI	-	-	-	-	-	-	-	-
	GENEL TOPLAM	3	-	8	11	1	-	-	1

2018 YILI TOPLUMA KARŞI İŞLENEN SUÇLAR

TOPLUMA KARŞI SUÇLAR	2017 YILI				2018 YILI			
	FM	FF	FB	TOPLAM	FM	FB	FF	TOPLAM
GENEL GÜVENLİĞİ TEHLİKEYE SOKMAK	-	-	-	-	-	1	-	1
TRAFİK GÜVENLİĞİNİ TEHLİKEYE SOKMAK	-	-	2	2	-	1	-	1
ÇEVREYE KARŞI SUÇLAR	-	-	-	-	-	-	-	-
KAMU GÜV.KARŞI SUÇLAR	-	-	-	-	-	-	-	-
HAYASIZCA HAREKETLER-MÜSTEHCENLİK	-	-	-	-	-	-	-	-
AİLE DÜZENİNE KARŞI SUÇLAR	-	-	-	-	-	-	-	-
FUHUŞA TEŞVİK,ARACILIK VE ZORLAMA	-	-	-	-	-	-	-	-
KÖTÜ MUAMELE	-	-	-	-	-	-	-	-
KUMAR OYNAN. İÇİN YER VE İMKAN SAĞLAMA	-	-	-	-	-	2	-	2
DİLENDİRMEK	-	-	-	-	-	-	-	-
TASNİF DIŞI SUÇLAR	-	-	-	-	-	-	-	-
GENEL TOPLAM	-	-	2	2	-	4	-	4

2018 YILI MİLLETE VE DEVLETE KARŞI İŞLENEN SUÇLAR

MİLLETE VE DEVLETE KARŞI SUÇLAR	2017 YILI				2018 YILI			
	FM	FF	FB	TOPLAM	FM	FF	FB	TOPLAM
KOLLUK KUVVETLERİNE DİRENME	-	-	-	-	-	-	1	1
DİĞER MEMURLARA KARŞI DİRENME	-	-	-	-	-	-	-	-
KAMU İDARESİNİN GÜV.VE İŞL.KARŞI DİĞER SUÇLAR	-	-	-	-	-	-	-	-
SUÇ ÜSTLENME	-	-	-	-	-	-	-	-
BAŞKASINA AİT KİMLİK VE BİLG. KULLANMA	-	-	-	-	-	-	-	-
GÖREVİ KÖT. KULLANMA	-	-	-	-	-	-	-	-
ZİMMET-İRTİKAP	-	-	-	-	-	-	-	-
SUÇ UYDURMA	-	-	-	-	-	-	-	-
MUHUFAZA GÖR.KÖTÜYE KULLANMA	-	-	-	-	-	-	1	1
İFTİRA	-	-	-	-	-	-	-	-
DİĞER	-	-	-	-	-	-	-	-
GENEL TOPLAM	-	-	-	-	-	-	2	2

2018 YILI TAKİBİ GEREKEN ASAYİŞ OLAYLARI TABLOSU

TAKİBİ GEREKEN DİĞER OLAYLAR	2017 YILI				2018 YILI			
	FM	FF	FB	TOPLAM	FM	FF	FB	TOPLAM
6284 S.K. AYKIRILIK	1	-	-	1	-	-	-	-
İŞ KAZASI	-	-	3	3	-	-	-	-
6136 S.K.M.	-	-	-	-	-	-	-	-
DİĞER KAZALAR	-	-	4	4	-	-	1	1
ZEHİRLENME	-	-	-	-	-	-	-	-
SUDA BOĞULMA	-	-	-	-	-	-	-	-
ŞÜPHELİ ÖLÜM	-	-	-	-	-	-	-	-
KAYIP ŞAHISLAR	-	-	1	1	-	-	2	2
BULUNTU CESET	-	-	-	-	-	-	-	-
KAYIP SİLAH	-	-	-	-	-	-	1	1
KAYIP EŞYA	-	-	1	1	-	-	1	1
İNTİHAR - İNTİHARA TEŞEBBÜS	-	-	-	-	-	-	-	-
KAYIP-BULUNTU BELGELER	-	-	-	-	-	-	-	-
TASNİF DIŞI SUÇLAR	-	-	-	-	-	-	-	-
GENEL TOPLAM	1	-	9	10	-	-	5	5

2018 YILI MALİ-KAÇAKÇILIK SUÇLARI

MALİ KAÇAKÇILIK SUÇLARI	2017 YILI				2018 YILI			
	FM	FF	FB	TOPLAM	FM	FF	FB	TOPLAM
PARADA SAHTECİLİK	-	-	-	-	-	-	-	-
DOLANDIRICILIK	2	-	2	4	-	-	-	-
TEFECİLİK	-	-	-	-	-	-	-	-
ÇEK-SENET DOLANDIRICILIĞI	-	-	-	-	-	-	-	-
BELGEDE SAHTECİLİK	-	1	-	1	-	1	-	1
TÜTÜN MAM. VE ALKOLLÜ İÇKİ KAÇAKÇILIĞI	-	-	-	-	-	-	4	4
AKARYAKIT KAÇAKÇILIĞI	-	-	-	-	-	-	-	-
GENEL TOPLAM	2	1	2	5	-	1	4	5

2018 YILI **KABAHAATLER-ASAYİŞ** OLAYLARI-ULUSLARARASI SUÇLAR

	KABAHAATLER- ASAYİŞ OLAYLARI- ULUSLARARASI SUÇLAR	2017 YILI			2018 YILI		
		GERÇEK KİŞİ	TÜZEL KİŞİ	TOPLAM	GERÇEK KİŞİ	TÜZEL KİŞİ	TOPLAM
KABAHAATLER	YET.MAKAM.EMRİNE AYK.DAV.	-	-	-	-	-	-
	SARHOŞ OL.HUZ.SÜKUN BOZ	-	-	-	-	-	-
	GÜRÜLTÜ-DİLENCİLİK	-	-	-	-	-	-
	RAHATSIZ ETME	-	-	-	-	-	-
	BAŞKALARININ HUZ. VE SÜKÜNUNU BOZ. ŞEK. GÜRÜLTÜ YAP	-	-	-	-	-	-
	KİMLİĞİ BİLDİRMEME	-	-	-	-	-	-
	TÜTÜN MAMÜLLERİ TÜKETİLMESİ	-	-	-	-	-	-
	SESVE GAZ FİŞ. ATABİLEN SİLH. HK.KANUN	-	-	-	-	-	-
	AFİŞ ASMA	-	-	-	-	-	-
	KUMAR OYNAMAK-OYNATMAK	-	-	-	7	-	7
	GENEL TOPLAM	-	-	-	7	-	7

AİLE İÇİ ŞİDDET OLAYLARI VERİLERİ

AİLE İÇİ ŞİDDET VERİLERİ	2017 YILI	2018 YILI
ŞİDDET GÖREN BAYAN	2	2
ŞİDDET GÖREN ERKEK	0	0
ŞİDDET GÖREN ÇOCUK	0	0
TOPLAM	2	2
ÖLÜMLE SONUÇLANAN OLAY SAYISI	0	0

KORUMA VE TEDBİR UYGULAMALARI

SUÇ TÜRÜ	2017 YILI		2018 YILI	
	OLAY SAYISI	TEDBİR UYGULAN AN ŞAHIS SAYISI	OLAY SAYISI	TEDBİR UYGULAN AN ŞAHIS SAYISI
AİLE İÇİ	2	2	2	2
CAN GÜVENLİĞİ	0	0	0	0
TOPLAM	2	2	2	2

KORUMA KARARI ALINAN ŞAHISLAR

BİRİM ADI	2017 YILI			2018 YILI		
	ŞAHIS SAYILARI			ŞAHIS SAYILARI		
	ADLİ	İDARİ	TOPLAM	ADLİ	İDARİ	TOPLAM
BEYTÜŞŞEBAP	2	8	10	2	8	10

TRAFİK İŞLEMLERİ İSTATİSTİĞİ

İŞLEM	2017 YILI	2018 YILI
KONTROL EDİLEN ARAÇ SAYISI	2889	3919
TRAFİK TEN MEN EDİLEN ARAÇ SAYISI	37	168
TRAFİK CEZA SAYISI	292	320
TRAFİK CEZA MİKTARI (Türk Lirası)	61.330	129.190

UYGULAMA İSTATİSTİĞİ

İŞLEM	2017 YILI	2018 YILI
KONTROL EDİLEN ŞAHİS SAYISI	48114	57847
KONTROL EDİLEN ARAÇ SAYISI	31672	40325
YAKALANAN ŞAHİS SAYISI	5	9

KENT GÜVENLİK YÖNETİM SİSTEMİ

	MEVCUT			PROJELER KAPSAMINDA (SAVUNMA SANAYİ MÜSTEŞARLIĞI)			PLANLANAN			Açıklama
	KGYS NOKT A SAYISI	KGYS KAMER A SAYISI	PTS NOKT A SAYISI	KGYS NOKT A SAYISI	KGYS KAMER A SAYISI	PTS NOKT A SAYISI	KGYS NOKT A SAYISI	KGYS KAMER A SAYISI	PTS NOKT A SAYISI	
B.ŞEB AP	18	108	2	1	8	2	2	-	-	Mevcut direklerin taşınması (planlanan)

PLANLANAN KALICI POLİS GÜVENLİK NOKTASI

KALEKOLLAR	KALEKOL SAYISI	PERSONEL KAPASİTESİ
BEYTÜŞŞEBAP	3	200

TOKİ Polis Lojmanları arkasına yapı planlanan kalekol inşaatına başlanmıştır olup, yapımı devam etmektedir.



• TEM BÜRO SUÇ SAYISI İSTATİSTİĞİ



DEVLETE KARŞI SUÇLAR	2017 YILI				2018 YILI			
	FM	FF	FB	TOPLAM	FM	FF	FY	TOPLAM
SİLAHLI TERÖR ÖRGÜTÜ KURMA, YÖNETME VEYA ÜYE OLMA, TERÖR ÖRGÜTÜ PROPAGANDASINI YAPMAK	1	1	6	8	-	1	21	22
SİLAHLI TERÖR ÖRGÜTÜNE YARDIM VE YATAKLIK ETME	-	-	-	-	-	-	-	-
2918 SAYILI SEÇİM KANUNUNA MUHALEFET	-	-	-	-	-	-	-	-
TERÖR ÖRGÜTÜ TARAFINDAN GERÇEKLEŞTİRİLEN SALDIRI SONUCU İKAMETİN ARACIN ZARAR GÖRMESİ-SİLAHLI SALDIRI	-	-	-	-	-	-	-	-
BULUNTU MÜHİMMAT	2			2	4	-	-	4
FETÖ/PDY TERÖR ÖRGÜTÜNE ÜYE OLMA	-		14	14	-	1	12	13
YASAKLANAN BİLGİLERİ TEMİN (ASKERİ TESİSLERİN GÖRÜNTÜSÜNÜ ALMA)							1	1
YAPILAN ARAMA HK.	-	-	-	-	-	-	-	-
GENEL TOPLAM	3	1	20	24	4	2	34	40

UMUMA AÇIK YERLER

	2017 YILI	2018 YILI
KAHVEHANE	8	4
İNTERNET KAFE	1	1
OYUN SALONU (ATARI)	1	-
İÇKİLİ LOKANTA	-	-
BİRAHANE	-	-
TEKEL BAYİİ	3	3
DÜĞÜN SALONU	-	-
OTEL-PANSİYON	1	1
KAFE	2	2
BİLARDO SALONU	-	-
ÇAY BAHÇESİ	1	1
LUNAPARK	-	-
AV BAYİİ	-	-
TOPLAM	17	12

EVRAK ARŞİV BÜRO FAALİYETLERİ

	2017 YILI	2018 YILI
GELEN EVRAK	15500	25458
GİDEN EVRAK	1026	1607

ASKERİ EVRAK DURUMU

	2017 YILI	2018 YILI
FİRAR	0	0
YOKLAMA KAÇAĞI	13	117
BAKAYA	7	0
YAKALANAN (DÜŞÜMÜ YAPILAN)	20	117

SOSYAL KÜLTÜREL FAALİYETLER



10 NİSAN POLİS HAFTASI ETKİNLİKLERİ



ÖĞRENCİLERİN ZIRHLI ARAÇLAR İLE GEZDİRİLMESİ



Çocuklarımıza iyi bir polis imajı kazandırmak ve polis-halk ilişkilerimizi kuvvetlendirmek amacıyla İlköğretim Okulu öğrencilerini İlçe Emniyet Amirliğimizde ağırladık ve sonrasında zırhlı araçlarımız ile öğrencileri okullarına kadar bıraktık.

23 NİSAN ETKİNLİKLERİ



- 23 Nisan Ulusal Egemenlik ve Çocuk Bayramı etkinlikleri çerçevesinde bir anasınıflı öğrencisini İlçe Emniyet Amiri koltuğunda misafir ettik.
- Düzenlenen yarışmalarda dereceye giren öğrencilere hediyeleri takdim edildi.

ANAOKULU ÖĞRENCİLERİNİN ANAOKULUMUZU ZİYARETLERİ



İlçemiz 75. Yıl İlköğretim Okulu Anasınıfı ve Ilıcak İlköğretim Okulu Anasınıfı öğrencileri, polis sevgisinin aşılması amacıyla İlçe Emniyet Amirliğimizde misafir edildi ve mesleği tanıtım amaçlı bürolarımızda gezdirildi.

RAMAZAN BAYRAMI BAYRAMLAŞMA MERASİMİ



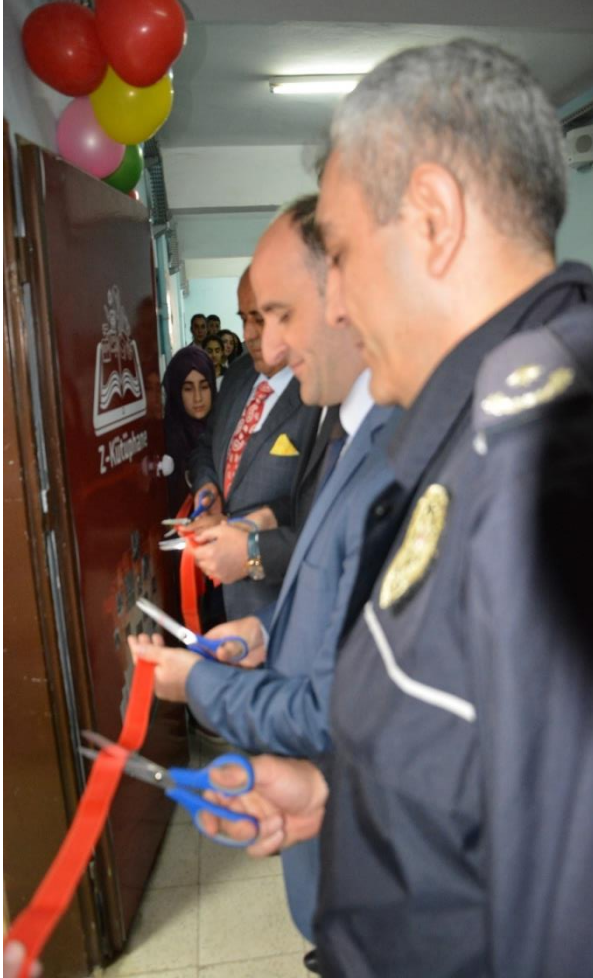
Ramazan Bayramında Sayın İlçe Kaymakamı, Sayın Alay Komutanı, Sayın İlçe Jandarma Komutanı İlçe Emniyet Amirliğimize teşrif ettiler ve bayramlaşma merasimi düzenlendi.

KURBAN BAYRAMI MÜNASEBETİYLE HALKIMIZ VE POLİS MEMURLARININ KATILIMIYLA GERÇEKLEŞEN AKŞAM YEMEĞİ



Kurban Bayramında birlik ve beraberlik duygularımızı güçlendirmek, polis-halk-asker ilişkilerine canlılık kazandırmak amacıyla; Protokol üyelerinin, askeri personelin ve halkımızın katılımıyla akşam yemeği düzenlendi.

İLÇEMİZ ÇOK PROGRAMLI ANADOLU LİSESİNDE EGM'NİN KATKILARIYLA OLUŞTURULAN Z-KÜTÜPHANESİNİN AÇILIŞ TÖRENİ DÜZENLENDİ



TRAFİK BİRİMLERİMİZCE YÜRÜTÜLEN FAALİYETLER



Trafik Dedektifleri Projesi kapsamında okullara gidilerek öğrencilere trafik hakkında bilinçlendirme çalışmaları yapılmıştır.



TRAFİK BİRİMLERİMİZCE YÜRÜTÜLEN FAALİYETLER



Okul servis araçları şoförlerine İlçe Emniyet Amirliğimiz lokalinde bilgilendirme/değerlendirme amaçlı seminerler verilip bilinçlendirme çalışmaları yapılmıştır.

TRAFİK BİRİMLERİMİZCE YÜRÜTÜLEN FAALİYETLER

- Trafik levhası ve yaya geçidi olmayan yollara Trafik Ekibimizce, imkanlar çerçevesinde yaya geçidi yapıldı.
- Halkın trafik kurallarına uyması konusunda kahvehaneler gezilerek bilgilendirme konuşması yapıldı.



YENİ POLİS ÜNİFORMALARI

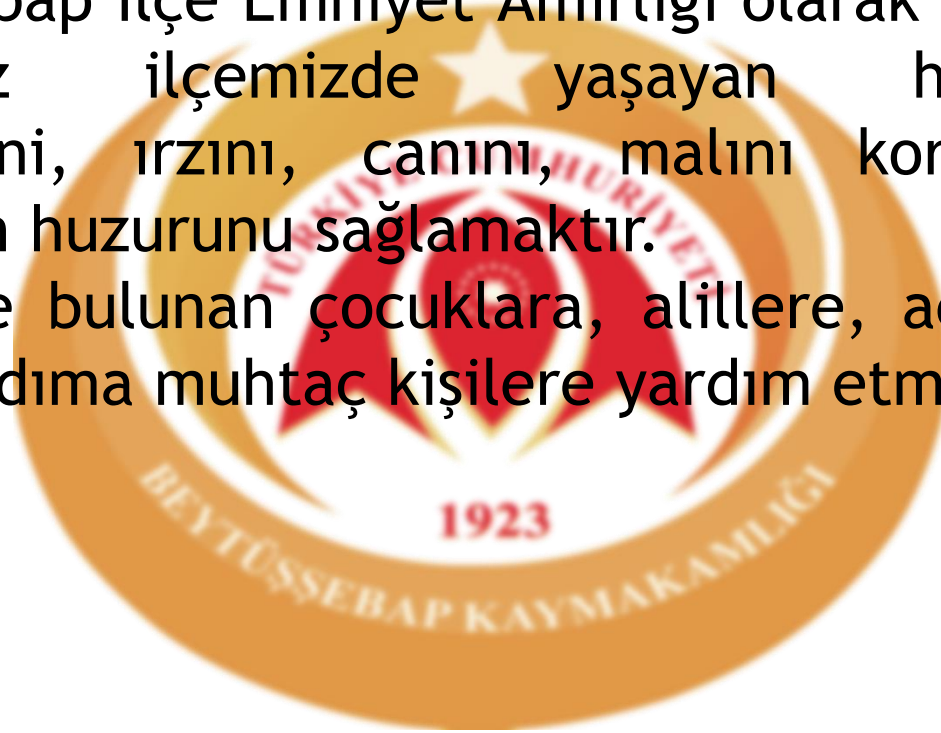
Emniyet Teşkilatımızca 2018 yılı itibariyle yeni tek tip resmi polis üniformalarına geçilmiş ve tüm personelimize yeni resmi üniformaların dağıtımı yapılmıştır.



AMAÇ VE HEDEFLER



Beytüşşebap İlçe Emniyet Amirliđi olarak en önemli amacımız ilçemizde ★ yaşıayan halkımızın; güvenliđini, ırzını, canını, malını korumak ve toplumun huzurunu sađlamaktır. İlçemizde bulunan çocuklara, alillere, acizlere ve diđer yardıma muhtaç kişilere yardım etmektir.



İlçemiz önceki tarihlerde terör örgütü PKK/KCK'nın yoğun faaliyet gösterdiği bir coğrafyada olması dolayısıyla, terör örgütü faaliyetlerine önlem olarak;

İlçemizde Özel Hareket unsurları tarafından kullanılacak olan kalekol inşaatının yapımı devam etmektedir.

Amirliğimizce yıl bazında Risk Analiz Raporları ve Özel Hedef Formları hazırlanarak olası güvenlik risklerine karşı alınacak hareket tarzları belirlenmektedir.

Halk ile iyi ilişkilerin kurulmasına yönelik çalışmalara devam edilmekte, polis-halk ilişkilerinin nasıl olması gerektiği konusunda personelimize eğitimler verilmektedir.

Halka sunulan güvenlik hizmetlerini daha verimli şekilde gerçekleřtirmek amacıyla yeni sistemler kurulmaktadır.

Halkımızın hizmetlerimize kolay ulařmasını saęlamak ve hızlı hizmet sunmaya yönelik çalışmalar devam etmektedir.





BEYTÜŞŞEBAP İLÇE NÜFUS MÜDÜRLÜĞÜ

NÜFUS MÜDÜRLÜĞÜ PERSONEL LİSTESİ

Müdürlüğümüzde 1 müdür , 3 VHKİ ve 1 tanede memur 2 tane hizmetli personel bulunmaktadır. Toplamda 7 personel ile hizmet vermekteyiz.

Beytüşşebap İlçe Nüfus Müdürlüğü Personel Listesi

❖ HACI CİN	NÜFUS MÜDÜR V.
❖ NEZİR TÜRAN	VHKİ
❖ ÇETİN GÖKÇE	VHKİ
❖ CEMAL AYDEMİR	VHKİ
❖ CEREN DURMUŞ	MEMUR
❖ ABDULAZİZ SAK	HİZMETLİ
❖ SELMAN KILIÇ	HİZMETLİ

BEYTÜŞŞEBAP İLÇE NÜFUS MÜDÜRLÜĞÜ (01.01.2018-31.12.2018) OLAY LİSTESİ

❖ Yaşayan Nüfus	17227
❖ Aile Kütüklerinde Kayıtlı Nüfus	
❖ Doğum	229
❖ Evlenme	61
❖ Ölüm	25
❖ Diğer Olaylar	7828
❖ Alınan Adres Beyanı	2182
❖ Verilen Yerleşim Yeri Belgesi	1836
❖ İdari Para Cezaları	0
❖ TCKK Başvuru Sayısı	4533
❖ Verilen Nüfus Kayıt örneği	6510
❖ Yapılan İşlemlerin toplamı	23204

YILLARA GÖRE BEYTÜŞŞEBAP NÜFUSU

YIL	BEYTÜŞŞEBAP NÜFUSU	ERKEK NÜFUSU	KADIN NÜFUSU
❖ 2018	17227	9776	7451
❖ 2017	16247	9338	6909
❖ 2016	16291	8699	7592
❖ 2015	17100	9271	7829
❖ 2014	16961	9144	7817
❖ 2013	17425	9434	7991
❖ 2012	17288	9077	8211
ERKEK	%56,74	BAYAN	%43,25

BAĞLI BULUNAN İDARİ BİRİMİZ VE NÜFUS SAYIMI

ELKİ MAHALLESİ	3426
KARŞIYAKA MAHALLESİ	2005
ALİÇAVUŞ MAHALLESİ	1158
PINARBAŞI MAHALLESİ	52

BEYTÜŞŞEBAP İLÇESİ KÖY NÜFUS SAYIMI

KÖY İSMİ	ERKEK NÜFUSU	KADIN NÜFUSU	TOPLAM
AKARSU	78	66	141
AKÇAYOL	393	369	762
AŞAĞIDERE	305	291	596
AYVALIK	422	328	750
BAŞARAN	359	323	682
BEŞAĞAÇ	157	135	292
BOĞAZÖREN	445	381	826
BOLAĞAÇ	282	308	590
BÖLÜCEK	194	206	400
CEVİZAĞACI	40	28	68
ÇIĞLICA	267	268	535
DAĞALTI	62	59	121
DOĞANYOL	6	11	11
GÖKÇE	84	61	145

GÜNEY YAKA	64	59	123
GÜNYÜZÜ	203	221	424
ILICAK	195	185	380
KOYUNOBA	119	124	243
MEZRA	641	531	1172
MUTLUCA	269	310	579
ORTALI	9	9	18
OYMAKAYA	475	428	903
PIRİNÇLİ	279	273	552
SÖĞÜTCE	29	19	48
TOPTEPE	15	5	20
YEŞİLÖZ	113	92	205

BEYTÜŞŞEBAP KAYMAKAMLIĞI KÖYLERE HİZMET GÖTÜRME BİRLİĞİ



YAPILAN İŞLER

YAPIMI BİTEN İŞLER

- ❖ Taşarası Köyü Sulama Kanalı Yapım İşi
- ❖ Bolağaç Köyü İçme Suyu Yapım İşi
- ❖ Başaran Köyü Sulama Kanalı Yapım İşi
- ❖ Günyüzü Köyü Sulama Kanalı Yapım İşi
- ❖ Gökçe Köyü Sulama Kanalı Yapım İşi
- ❖ Dağaltı Köyü Yeni Yol Açma Eskavatör Kiralama İşi
- ❖ Ayvalık Köyü Cami Mahallesi Asma Köprü Yapım İşi
- ❖ Dağaltı Köyü Yol Stabilize Yapım İşi
- ❖ Çığlıca Köyü Yol Açma ve Stabilize Yapım İşi

YAPIMI DEVAM EDEN İŞLER

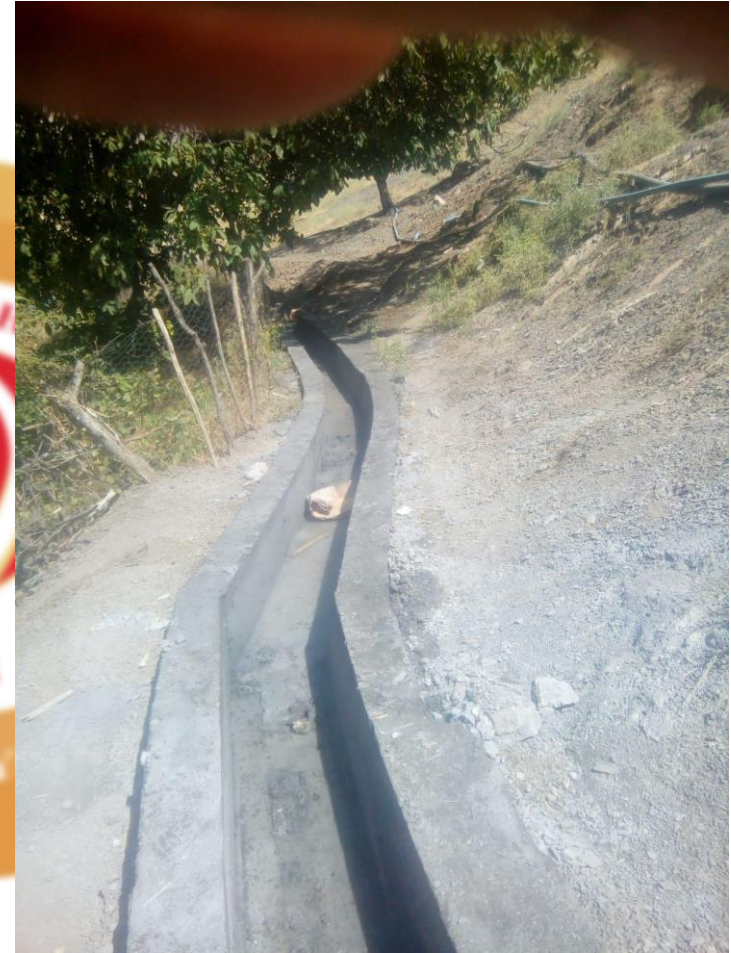
- ❖ Çığlıca Köyü Sulama Kanalı Yapım İşi
- ❖ Akarsu Köyü İçme Suyu Yapım İşi
- ❖ Pirinçli Köyü Sulama Kanalı Yapım İşi
- ❖ Bölücek Köyü İçme Suyu Yapım İşi,
- ❖ Ayvalık-Başaran-Akçayol-Aşağıdere-
- ❖ Mutluca Köyleri Parke Taşı Yapım İşi
- ❖ Ayvalık Köyü Asma Köprü Bakım-Onarımı
- ❖ Ayvalık-Aşağıdere Arası İçme Suyu Boru Alım İşi

YAPIMI BİTEN İŞLER



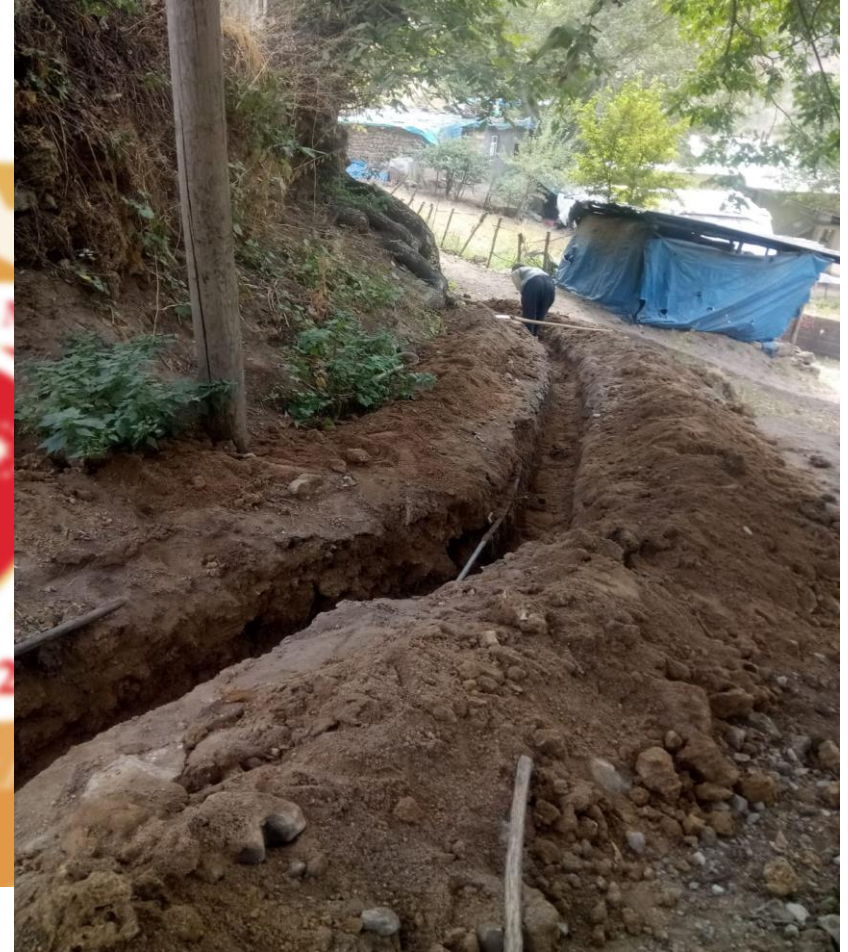
Taşarası Köyü Sulama Kanalı Yapım İşi

**İhale Edilen
Bedel
140.000,00 TL**



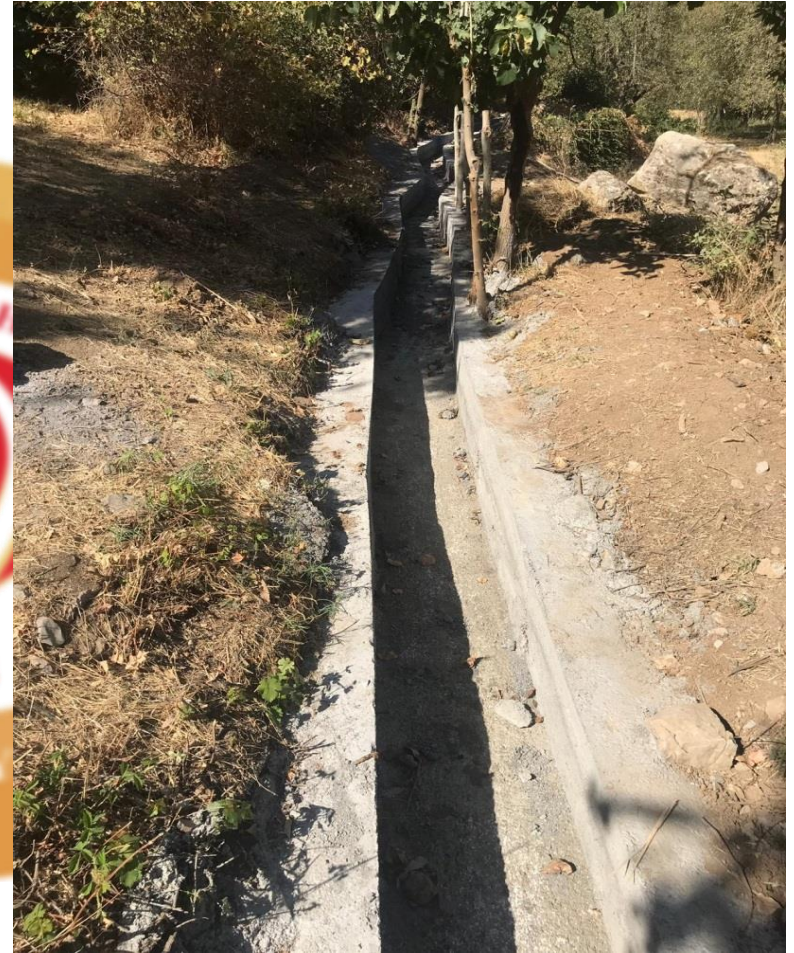
Bolađaç Ky İme Suyu Yapım İŖi

**İhale Edilen
Bedel
68.000,00 TL**



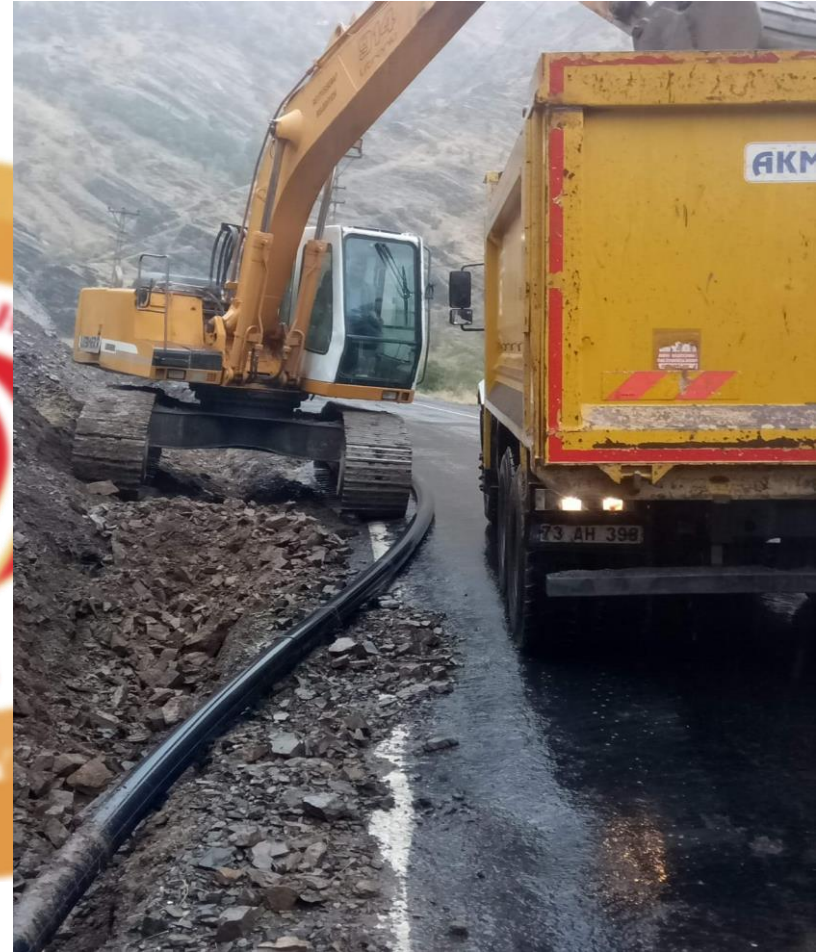
Başaran Köyü Sulama Kanalı Yapım İşi

**İhale Edilen
Bedel
180.000,00 TL**



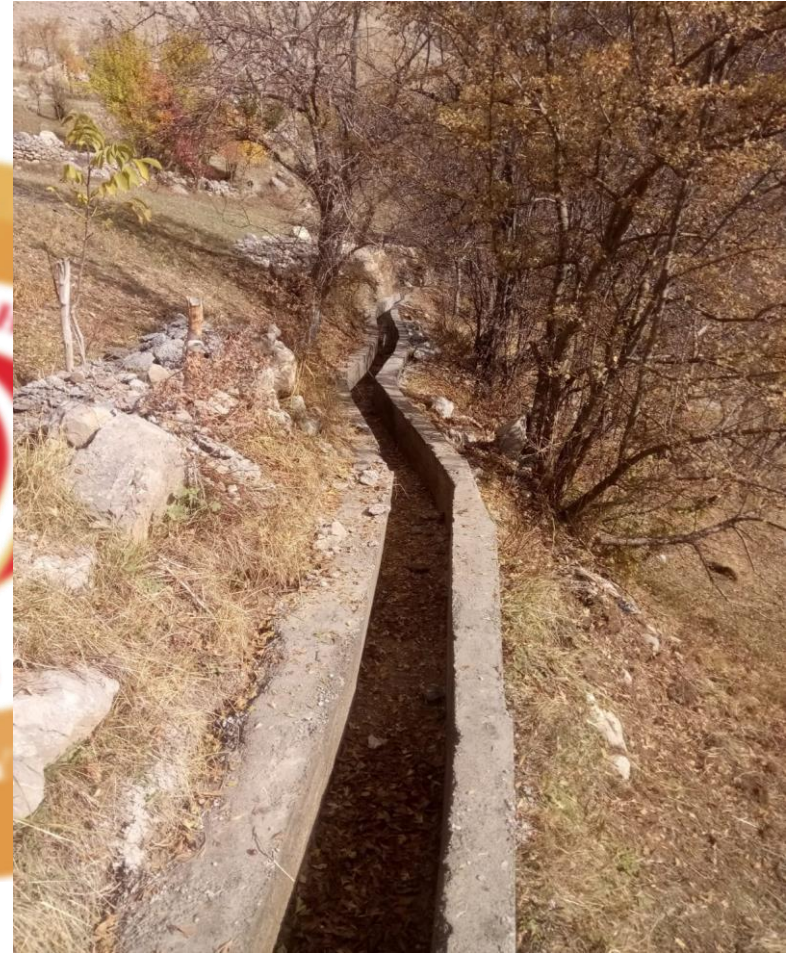
Günyüzü Köyü Sulama Kanalı Yapım İŖi

**İhale Edilen
Bedel
135.000,00 TL**



Gökçe Köyü Sulama Kanalı Yapım İŖi

**İhale Edilen
Bedel
105.000,00 TL**



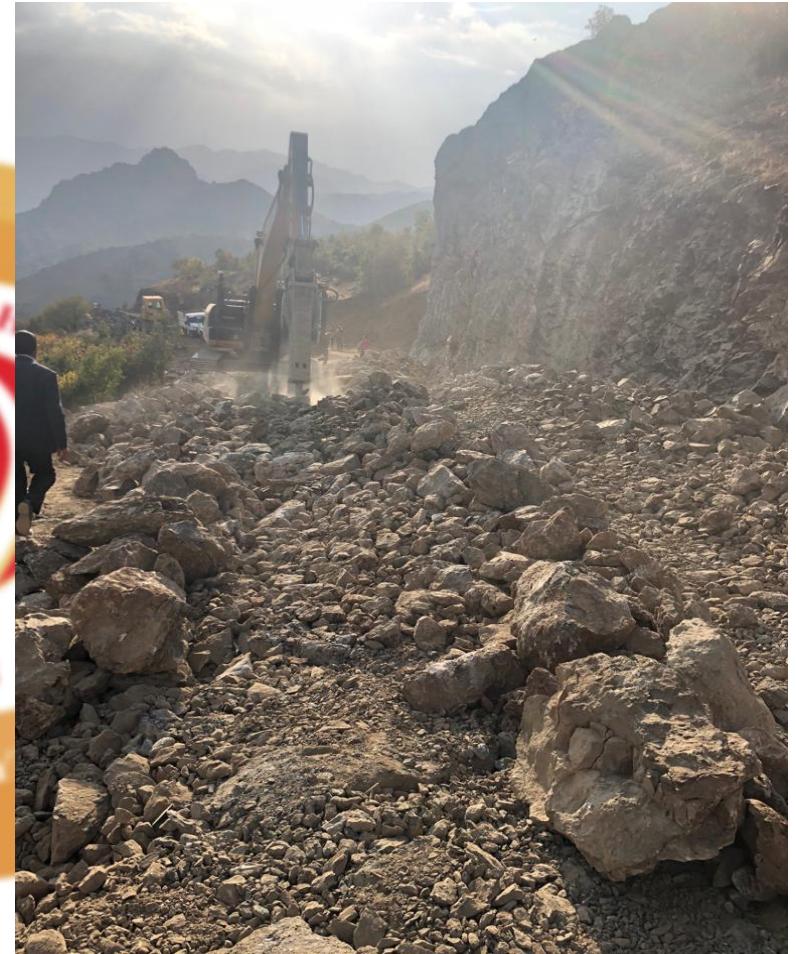
Mezra Köyü Sulama Kanalı Boru Alım İŖi

**İhale Edilen
Bedel
260.000,00 TL**



Dağaltı Köyü Yeni Yol Açma Ekskavatör Kiralama İşi

**İhale Edilen
Bedel
150.000,00 TL**



Ayvalık Köyü Cami Mahallesi Asma Köprü Yapım İşi

**İhale Edilen
Bedel
70.000,00 TL**



Dağaltı Köyü Yol Stabilize Yapım İşi

**İhale Edilen
Bedel
38.799,00 TL**



Çığlıca Köyü Yol Açma ve Stabilize Yapım İşi

**İhale Edilen
Bedel
38.799,00 TL**



YAPIMI DEVAM EDEN İŐLER



Çığlıca Köyü Sulama Kanalı Yapım İşi

İhale Edilen Bedel
155.000,00 TL

Pirinçli Köyü Sulama Kanalı Yapım İşi

**İhale Edilen Bedel
154.400,00 TL**

Akarsu Köyü İçme Suyu Yapım işi

**İhale Edilen Bedel
155.000,00 TL**

Bölücek Köyü İçme Suyu Yapım İşi

**İhale Edilen Bedel
272.000,00 TL**

**Ayvalık-Başaran-Akçayol-Aşağıdere-Mutluca Köyleri Parke
Taşı Yapım İşi**

**İhale Edilen Bedel
656.500,00 TL**

Ayvalık Köyü Asma Köprü Bakım-Onarımı

**İhale Edilen Bedel
28.000,00 TL**

Ayvalık-Aşağıdere Arası İçme Suyu Boru Alım İşi

**İhale Edilen Bedel
34.360,00 TL**

2018 YILI PROTOKOLLÜ İŞLER ÇALIŞMALARI

İşin Adı

- ❖ Taşarası Köyü İstinat Duvarı Yapım İşi
- ❖ Bolağaç Köyü Sulama Kanalı Yapım İşi (1)
- ❖ Bolağaç Köyü Sulama Kanalı Yapım İşi (2)

İhale Edilen Bedel ve Son Durum

- 148.000,00 TL----- Bitti
- 98.800,00 TL----- Bitti
- 120.000,00 TL- Devam Ediyor

DİĞER İŐLER

**Köylere Ait
Sulama ve İçme
Suyu Hatlarının
Onarımı İçin
Ödenen
Ödenekler**

**Toplam Ödenen
Ödenek
123.462,00 TL**

SODES KAPSAMINDA YAPILAN İŐLER





Merkez ve Köy Okullarına Dağıtılan Kitaplar ve Bedelleri

**Lise Düzeyi Dağıtılan
Kitap Sayısı**

900 Adet

**Ortaokul Düzeyi
Dağıtılan Kitap Sayısı**

1600

Toplam Ödenen

Ödenek

27.987,00 TL

**Toplam Ödenen
Ödenek
19.664,74 TL**

**Merkez ve Köy Okullarına
Yapılan Kitaplıklar**

**Yapılan Raf
Kitaplık ve Masa
Bedelleri**



BEYTÜŞŞEBAP KAYMAKAMLIĞI İLÇE ÖZEL İDARESİ

❖ PERSONEL DURUMU

İlçe Özel İdare Müdürlüğü bünyesinde; Bir V.H.K.İ görev yapmakta olan toplam bir personeli bulunmaktadır. Norm Kadro uygulamasına göre Müdür, Memur, V.H.K.İ Kadroları bulunmaktadır.

❖ FALİYET ALANI

İlçe Özel İdare Müdürlüğü Belediye Mücavir alanı dışında bulunan yerleşim yerlerinin içme suyu, yol vb. altyapı ihtiyaçlarını İl Genel Meclis Kararı ile verilen işlerin ihale işlemlerini, Köy ve Mahalle Muhtarlıklarının maaş işlemlerini, Bütçe ile İlçe Milli Eğitim Müdürlüğüne tahsis edilen ödeneklerin harcama işlemlerini, Kaymakamlık lojmanının bakım, onarım, akaryakıt vb. işlemlerini, İlçe Özel İdare Müdürlüğünü personelinin tüm özlük işlemlerini takip etmek ve Adrese Dayalı nüfus Kayıt İşlemlerinin Köylerde bulunan vatandaşların numarataj işlemleri ve Köylerde umumu açık işyerlerinin İl Özel İdare Müdürlüğü tarafından hazırlanacak olan ruhsat işlemleri ile ilgili olarak vatandaşlarımızı bilgilendirme ile mükelleftir.

❖ YERLEŞİM DURUMU

İlçe Özel İdare Müdürlüğü Hükümet konağını 3.katında bulunan hizmet binasında yerleşik durumdadır.

❖ GAYRİMENKUL DURUMU

Mülkiyeti İl Özel İdare Müdürlüğüne ait 1 katı işyeri, 2 katı personel lojmanı olarak kullanılmakta olan Lojmanı ve Kaymakamlık lojmanı olarak kullanılmakta olan 2 adet gayrimenkulü bulunmaktadır.

❖ GELİRLERİ

İl Özel İdare Müdürlüğü tarafından gönderilen ödenekler ve Lojman kira gelirleri. Lojman ve İşyeri kiralari her yılın Ocak ayında İl Genel Meclisi Kararı ile belirlenmektedir. Lojman gelirleri ilgili personelin maaşından kesilmek suretiyle tahsil edilmektedir. İşyeri doludur.

❖ İHTİYAÇLARI

İlçe Özel İdare Müdürlüğü personel ve donanım açısında her hangi bir ihtiyacı bulunmamaktadır.

KARLA MÜCADELE EKİPLERİMİZİN ÇALIŞMALARI

KATO DAĐI ASKERİ ÜS BÖLGEĐİ VE DİĐER KÖY YOLLARI KARLA MÜCADELE ÇALIŐMALARI























BEYTÜŞŞEBAP KAYMAKAMLIĞI İlçe Milli Eğitim Müdürlüğü



“En mühim ve feyizli işlerimiz Milli Eğitim işleridir. Milli Eğitim işlerinde mutlaka muzaffer olmak lazımdır. Bir milletin hakiki kurtuluşu ancak bu surette olur.”

“Eğitimidir ki bir milleti ya hür, müstakil, şanlı yüksek bir toplum olarak yaşatır, ya da bir milleti esaret ve felakete sürükler.”

Gazi Mustafa Kemal ATATÜRK

- **KURUMUN ADI** : BEYTÜŞŞEBAP İLÇE MİLLİ EĞİTİM MÜDÜRLÜĞÜ
- **İLİ** : ŞIRNAK
- **İLÇESİ** : BEYTÜŞŞEBAP
- **ADRES** : ELKİ MAH. 7. CADDE NO:5/1
- **WEB ADRESİ** : <http://beytussebap.meb.gov.tr>
- **E-POSTA** : beytussebap73@meb.gov.tr
- **TEL** : 0486 311 2501
- **FAX** : 0486 311 2024



BEYTÜŞŞEBAP YETİŞKİN OKURYAZARLIK ORANI (+15 YAŞ)

2018 YILI	İlçenin 15 Yaş Üstü Nüfusu	Yetişkin Okur Yazarlık Oranı Toplamı	İlçedeki 15 Yaş Üstü Erkek Nüfusu	Okur Yazarlık Oranı Erkek	İlçedeki 15 Yaş Üstü Kadın Nüfusu	Okur Yazarlık Oranı Kadın
	11415	%84	6343	%93	5072	%71

İLÇE MİLLİ EĞİTİM MÜDÜRLÜĞÜ PERSONEL DURUMU

Görev	Sayı
Müdür	1
Şube Müdürü	2
Şef	1
Şoför	1
Teknisyen Yardımcısı	2
Hizmetli	1
696 KHK İşçi	3
İş-Kur	3
Toplam	14

İlçe merkezinde yer alan İlçe Milli Eğitim Müdürlüğü Kasım 2016 yılında yeni hizmet binasında toplam 14 personel ile hizmet vermeye başlamıştır

İLÇE MİLLİ EĞİTİM MÜDÜRLÜĞÜNE BAĞLI RESMİ EĞİTİM VE ÖĞRETİM KURUMLARI

Türü	Sayı
İlkokul	28
Ortaokul	15
İmam Hatip Lisesi	1
Çok Programlı Lise	4
Bağımsız Anaokulu	1
Halk Eğitim Merkezi	1
Öğretmen Evi ve Akşam Sanat Okulu	1
Toplam	50

A. İLKOKULLAR

SIRA NO	OKUL ADI
1	75. YIL İLKOKULU
2	AKÇAYOL İLKOKULU
3	MEHMET İLKOKULU
4	ATATÜRK İLKOKULU
5	BEŞAĞAÇ İLKOKULU
6	BOĞAZÖREN İLKOKULU
7	BOLAĞAÇ İLKOKULU
8	BÖLÜCEK BALLI İLKOKULU
9	BÖLÜCEK DEĞİRMEN İLKOKULU
10	BÖLÜCEK İLKOKULU
11	BÖLÜCEK KAYABAŞI İLKOKULU
12	CEMİL GÖKÇE İLKOKULU
13	ÇIĞLICA İLKOKULU
14	ÇIĞLICA KOÇTEPE İLKOKULU
15	DAĞALTI İLKOKULU
16	GÖKÇE İLKOKULU
17	GÜNEY YAKA İLKOKULU
18	GÜNYÜZÜ İLKOKULU
19	ILICAK İLKOKULU
20	KOYUNOBA İLKOKULU
21	MEYDAN İLKOKULU
22	MEZRA İLKOKULU
23	MEZRA TAŞKIRAN İLKOKULU
24	MUTLUCA İLKOKULU
25	PİRİNÇLİ İLKOKULU
26	ŞEHİT ASTSUBAY ÖMER KOCA İLKOKULU
27	ŞEHİT DOĞAN CUMHURİYET ACAR İLKOKULU
28	TAŞARASI İLKOKULU

B. ORTAOKULLAR

SIRA NO	OKUL ADI
1	Akçayol Ortaokulu
2	Boğazören İmam Hatip Ortaokulu
3	Boğazören Ortaokulu
4	Bolağaç Ortaokulu
5	Cemil Gökçe Ortaokulu
6	İsmail Dereli Ortaokulu
7	Meydan Ortaokulu
8	Mezra İmam Hatip Ortaokulu
9	Mutluca Ortaokulu
10	Pirinçli Ortaokulu
11	Şehit Ali ÇAKAR İmam Hatip Ortaokulu
12	Taşarası Ortaokulu
13	75.Yıl Ortaokulu
14	Atatürk Ortaokulu
15	Şehit Mehmet Ali BOZKURT Cumhuriyet Ortaokulu

C. LİSELER

SIRA NO	OKUL ADI
1	Beytüşşebap Anadolu İmam Hatip Lisesi
2	Beytüşşebap Çok Programlı Anadolu Lisesi
3	Mezra Çok Programlı Anadolu Lisesi
4	Pirinçli Çok Programlı Anadolu Lisesi
5	Şehit Yüzbaşı Ali Alkan Çok Programlı Anadolu Lisesi



C. ANAOKULLAR

SIRA NO	OKUL ADI
1	80.Yıl Anaokulu

C. KURUMLAR

SIRA NO	OKUL ADI
1	Beytüşşebap Halk Eğitimi Merkezi Müdürlüğü
2	Beytüşşebap Öğretmenevi ve Akşam Sanat Okulu

TEMEL EĞİTİM KURUMLARI ÖĞRENCİ SAYILARI

SIRA NO	YERLEŞİM YERİ	OKUL ADI	ÖĞRENCİ SAYISI
1	Şehir	75.Yıl İlkokulu	91
2	Şehir	75.Yıl Ortaokulu	104
3	Şehir	80. Yıl Anaokulu	80
4	Köy	Akçayol İlkokulu	86
5	Köy	Akçayol Ortaokulu	79
6	Şehir	Atatürk İlkokulu	108
7	Şehir	Atatürk Ortaokulu	66
8	Köy	Beş ağaç İlkokulu	60
9	Köy	Boğazören İlkokulu	75
10	Köy	Boğazören İmam Hatip Ortaokulu	58
11	Köy	Boğazören Ortaokulu	53
12	Köy	Bolağaç İlkokulu	59
13	Köy	Bolağaç Ortaokulu	60
14	Köy	Bölücek Ballı İlkokulu	11
15	Köy	Bölücek Değirmen İlkokulu	23

16	Köy	Bölücek İlkokulu	18
17	Köy	Cemil Gökçe İlkokulu	57
18	Köy	Cemil Gökçe Ortaokulu	85
19	Köy	Çığlıca İlkokulu	76
20	Köy	Dağaltı İlkokulu	30
21	Köy	Gökçe İlkokulu	9
22	Köy	Güneyyaka İlkokulu	10
23	Köy	Günyüzü İlkokulu	56
24	Köy	İsmail Dereli Ortaokulu	75
25	Köy	Koyunoba İlkokulu	25
26	Köy	Mehmet Dereli İlkokulu	69
27	Köy	Meydan İlkokulu	76
28	Köy	Meydan Ortaokulu	92
29	Belde	Mezra İlkokulu	112

30	Köy	Mezra İmam Hatip Ortaokulu	129
31	Köy	Mezra Taşkırıran İlkokulu	37
32	Köy	Mutluca Ortaokulu	51
33	Köy	Pirinçli İlkokulu	54
34	Köy	Pirinçli Ortaokulu	95
35	Köy	Şehit Ali ÇAKAR İmam Hatip Ortaokulu	178
36	Köy	Şehit Astsubay Ömer Koca İlkokulu	79
37	Şehir	Şehit Doğan ACAR Cumhuriyet İlkokulu	152
38	Köy	Şehit Korucu İhsan Öter İlkokulu	60
39	Şehir	Şehit Mehmet Ali BOZKURT Cumhuriyet Ortaokulu	159
40	Şehir	Şehit Yalçın Aydın İmam Hatip Ortaokulu	153
41	Köy	Taşarası İlkokulu	89
42	Köy	Taşarası Ortaokulu	107
TOPLAM			3146

TEMEL EĞİTİM KURUMLARI TÜRLERİNE GÖRE ÖĞRENCİ SAYILARI

SIRA NO	OKUL TÜRÜ	ÖĞRENCİ SAYISI
1	İlkokul	1215
2	İmam Hatip Ortaokulu	518
3	Ortaokul	1026
TOPLAM		2759

ORTA ÖĞRETİM KURUMLARI ÖĞRENCİ SAYILARI

SIRA NO	YERLEŞİM YERİ	OKUL ADI	ÖĞRENCİ SAYISI
1	Şehir	Beytüşşebap Anadolu İmam Hatip Lisesi	56
2	Şehir	Beytüşşebap Çok Programlı Anadolu Lisesi	181
3	Köy	Mezra Çok Programlı Anadolu Lisesi	100
4	Köy	Pirinçli Çok Programlı Anadolu Lisesi	182
5	Köy	Şehit Yüzbaşı Ali Alkan Çok Programlı Anadolu Lisesi	390
TOPLAM			909

ORTAÖĞRETİM KURUMLARI TÜRLERİNE GÖRE ÖĞRENCİ SAYILARI

SIRA NO	OKUL TÜRÜ	ÖĞRENCİ SAYISI
1	Anadolu İmam Hatip Lisesi	56
2	Anadolu Meslek Lisesi	149
3	Anadolu Lisesi	688
TOPLAM		893

BEYTÜŞŞEBAP İLÇESİ ORTAÖĞRETİM KURUMLARI 2018-2019 EĞİTİM-ÖĞRETİM YILI CİNSİYET BAZINDA ÖĞRENCİ SAYILARI

Okul Adı	Erkek	Kız	Toplam
Beytüşşebap Çok Programlı Anadolu Lisesi	126	121	247
Pirinçli Çok Programlı Anadolu Lisesi	130	82	212
Şht.Yzb. Ali Alkan Çok Programlı Anadolu Lisesi	222	218	440
Beytüşşebap Anadolu İmam Hatip Lisesi	21	11	32
Mezra Çok Programlı Anadolu Lisesi	51	53	104
Genel Toplam	550	485	1035

İLÇE MİLLİ EĞİTİM MÜDÜRLÜĞÜ ÖĞRETMEN SAYILARI

SIRA NO	KADRO ÜNVANI	ÖĞRETMEN SAYISI
1	KADROLU	49
2	SÖZLEŞMELİ	227
3	ÜCRETLİ	68
TOPLAM		350

İLÇE NORM DURUMU

Branş Adı	Okul Sayısı	Ders Sayısı	Norm	Mevcut	Sözleşmeli	Mevcut Toplam	İhtiyaç	Fazla
Bilişim Teknolojileri	21	130	6	1	7	8	0	2
Biyoloji	5	64	4	0	3	3	1	0
Coğrafya	5	128	6	1	3	4	2	0
İ.H.L. Meslek Dersleri	2	37	2	0	0	0	2	0
Din Kült. ve Ahl.Bil.	32	452	24	4	17	21	3	0
Türk Dili ve Edebiyatı	5	297	13	2	12	14	0	1
Felsefe	5	48	4	0	0	0	4	0
Fen Bilimleri/Fen ve Teknoloji	17	360	18	2	8	10	8	0
Fizik	5	60	4	1	1	2	2	0
İngilizce	34	591	34	3	20	23	11	0
Kimya/Kimya Teknolojisi	5	64	4	0	4	4	0	0
İlköğretim Matematik Öğr.	18	448	19	1	16	17	2	0
Müzik	22	111	6	0	3	3	3	0
Tarih	5	169	8	0	5	5	3	0

Türkçe	18	473	21	4	12	16	5	0
Almanca	1	36	2	0	0	0	2	0
Beden Eğitimi	23	289	19	3	13	16	3	0
Matematik	5	263	13	0	8	8	5	0
Sınıf Öğretmenliği	29	0	78	10	55	65	13	0
Sosyal Bilgiler	18	236	15	3	11	14	1	0
Okul Öncesi Öğrt	45	0	25	1	27	28	0	3
Teknoloji ve Tasarım	17	76	4	0	1	1	3	0
Çocuk Gelişimi ve Eğitim	3	40	1	0	1	1	0	0
Giyim Üretim Teknolojisi	1	0	1	0	0	0	1	0
El San.Tek./El Sanatları	1	0	1	0	1	1	0	0
Elektrik-Elektronik Tek./Elektrik	1	28	1	0	0	0	1	0
Arapça	5	55	4	0	1	1	3	0
Görsel Sanatlar	21	140	5	1	2	3	2	0
Rehberlik	54	0	5	1	3	4	1	0
Özel Eğitim	45	0	4	0	0	0	4	0
TOPLAM	468	4595	351	38	234	272	85	6

BEYTÜŞŞEBAP ÖĞRETMENEVİ VE AKŞAM SANAT OKULU

Kurumumuz 2000 yılında Şırnak İlimiz İl ve İlçeleri Geliştirme Vakfı tarafından yaptırılmıştır. Bodrum katı ile beraber toplam 6 katlıdır.3 Katı konaklama olarak hizmet vermektedir. 1. katta Yemekhane ve Lokal (CAFE) olarak hizmet vermektedir. Zemin kat ise resepsiyon, Erkek kuaför, Bayan kuaför ve idare bölümünden oluşmaktadır. Konaklama bölümü 21 odadan oluşmaktadır. Bunlardan 6 tanesi süit oda geriye kalan odalarımız paylaşımlı olup toplam 51 yataklıdır. Kurumumuz bünyesinde Restoran, Kafe (Lokal) bölümü, çamaşırhane, Erkek kuaför, Bayan Kuaför, bölümleri bulunmaktadır.

ÖĞRETMENEVİ TEŞKİLAT YAPISI

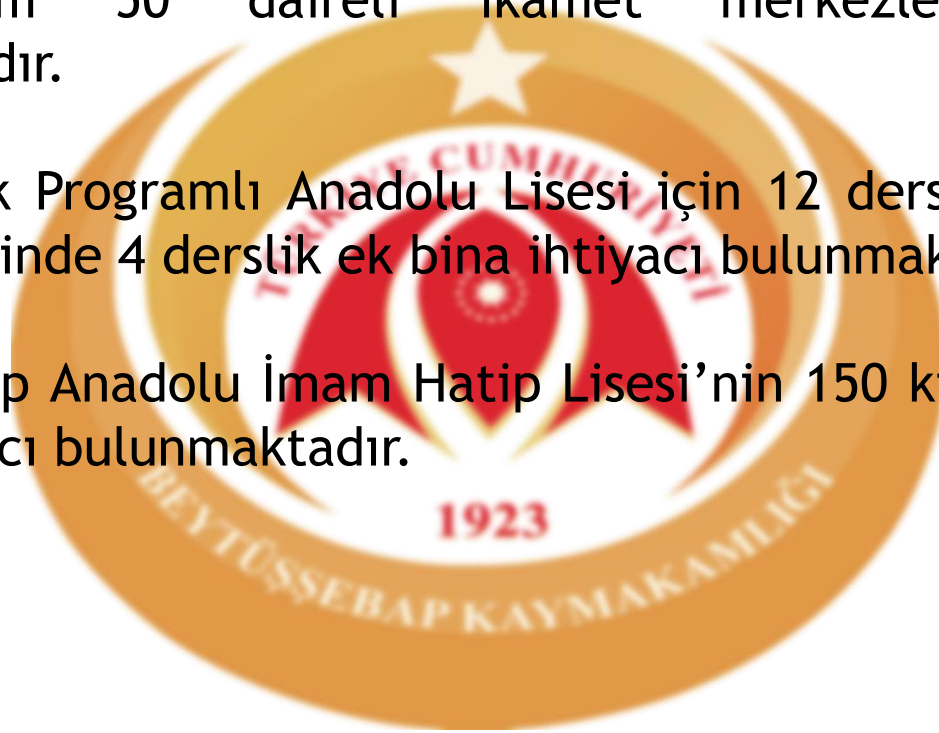
Milli Eğitim Bakanlığı Destek Hizmetleri Genel Müdürlüğü Sosyal Tesisler ve İşletmeler Daire Başkanlığına bağlı Taşra Teşkilatı olarak kurulmuştur.

İLÇE MİLLİ EĞİTİM MÜDÜRLÜĞÜ 2017-2018 YILINA AİT YATIRIMLAR

- Çığlıca köyünde 8 derslikli okul inşaatı tamamlanmıştır.
- 12 derslikli Beytüşşebap Anadolu İmam Hatip Lisesi inşaatı tamamlanmış olup 2016/2017 eğitim öğretim yılında faaliyete girmiştir.
- Dağaltı köyüne 2 derslikli bina yapımı 2016 yılı yatırım programına alınmış olup inşaat çalışması tamamlanmıştır.
- Yeşilöz köyüne 2 derslikli bina yapımı 2016 yılı yatırım programına alınmış olup inşaat tamamlanmıştır.
- Mezra köyüne 12 derslikli lise binası yapımı 2016 yılı yatırım programına alınmıştır.
- Gençlik ve Spor İl Müdürlüğü tarafından kapalı spor salonu 2018 yılında tamamlanmıştır.

İHTİYAÇLAR

- Boğazören ve Akçayol köyleri başta olmak üzere öğretmenler için toplam 50 dairesel ikamet merkezlerine ihtiyaç bulunmaktadır.
- Pirinçli Çok Programlı Anadolu Lisesi için 12 derslik ve Pirinçli Ortaokulu içinde 4 derslik ek bina ihtiyacı bulunmaktadır.
- Beytüşşebap Anadolu İmam Hatip Lisesi'nin 150 kişilik pansiyon binası ihtiyacı bulunmaktadır.



DERSLİK İHTİYAÇ LİSTESİ

ILICAK KÖYÜ	8 DERSLİKLİ ORTAOKUL BİNASI	Acil ihtiyaç Mevcut Bina kullanılmaz Durumda
PIRİNÇLİ KÖYÜ	12 DERSLİKLİ LİSE BİNASI	Acil İhtiyaç Mevcut Bina yetersiz
MEZRA KÖYÜ	4 DERSLİKLİ ANAOKULU BİNASI	Acil ihtiyaç Binası yok
BOLAĞAÇ KÖYÜ	4 DERSLİKLİ ANAOKULU BİNASI	Acil İhtiyaç Binası yok
BAŞARAN KÖYÜ	2 DERSLİKLİ ANAOKULU BİNASI	Acil İhtiyaç Binası Yok
AYVALIK KÖYÜ	4 DERSLİKLİ ANAOKULU BİNASI	Acil İhtiyaç Binası Yok
İLÇE MERKEZİ	12 DERSLİKLİ İLKOKUL ORTAOKUL BİNASI	Acil İhtiyaç

LOJMAN İHTİYAÇ LİSTESİ

ILICAK KÖYÜ	4 Daireli Lojman	Acil İhtiyaç Barınma Sorunu
BOĞAZÖREN KÖYÜ	20 Daireli Lojman	Acil İhtiyaç Barınma Sorunu
AŞAĞIDERE KÖYÜ	10 Daireli Lojman	Acil İhtiyaç Barınma Sorunu
PİRİNÇLİ KÖYÜ Kavaklı Mezrası	12 Daireli Lojman	Acil İhtiyaç Mevcut Bina yetersiz
MEZRA KÖYÜ	8 Daireli Lojman	Acil ihtiyaç Binası Yetersiz
BOLAĞAÇ KÖYÜ	8 Daireli Lojman	Acil İhtiyaç Binası Yetersiz
MUTLUCA İLKOKULU	8 Daireli Lojman	Acil ihtiyaç Binası Yetersiz

2018-2019 EĞİTİM ÖĞRETİM YILINDA YAPIMI DEVAM EDEN OKULLARIMIZ

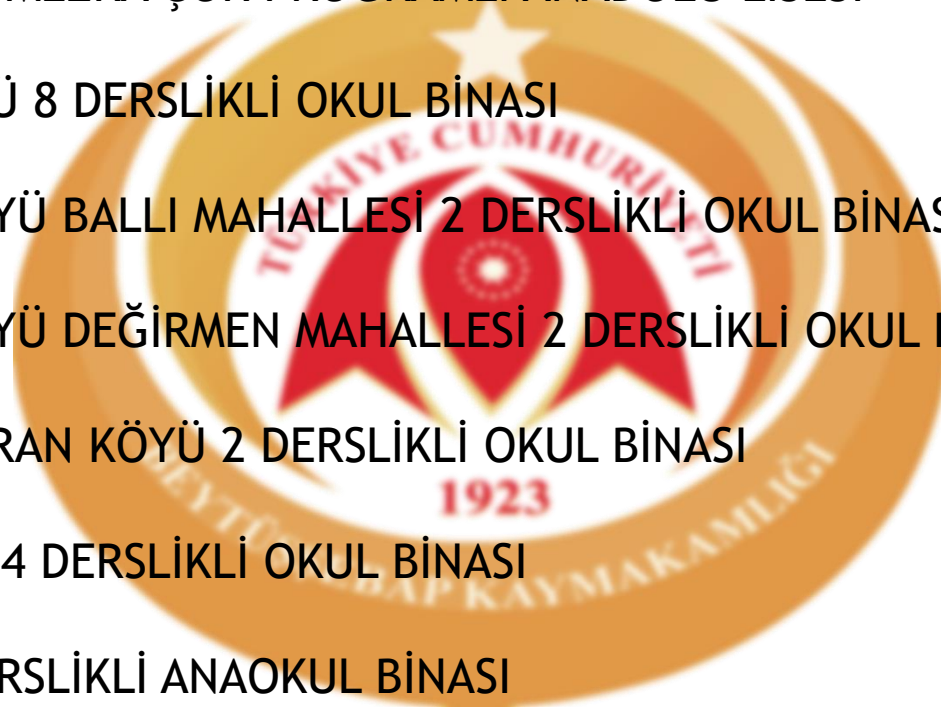
- 16 DERSLİKLİ MERKEZ 75. YIL ORTAOKULU
- BOLAĞAÇ 4 DERSLİKLİ ANAOKUL BİNASI
- BOLAĞAÇ 4 DAİRELİ EĞİTİM İKAMET MERKEZİ (ÖĞRETMEN LOJMANI)
- PİRİNÇLİ 4 HDAİRELİ İKAMET MERKEZİ (ÖĞRETMEN LOJMANI)

2018-2019 EĞİTİM ÖĞRETİM YILINDA GEÇİCİ KABÜLÜ YAPILMIŞ OKULLARIMIZ

- 8 DERSLİKLİ ÇIĞLICA İLKOKULU

2018-2019 EĞİTİM ÖĞRETİM YILINDA İHALESİ YAPILMIŞ OKULLARIMIZ

- 12 DERSLİKLİ MEZRA ÇOK PROGRAMLI ANADOLU LİSESİ
- AYVALIK KÖYÜ 8 DERSLİKLİ OKUL BİNASI
- BOLÜCEK KÖYÜ BALLI MAHALLESİ 2 DERSLİKLİ OKUL BİNASI
- BÖLÜCEK KÖYÜ DEĞİRMEN MAHALLESİ 2 DERSLİKLİ OKUL BİNASI
- MEZRA TAŞKIRAN KÖYÜ 2 DERSLİKLİ OKUL BİNASI
- ILICAK KÖYÜ 4 DERSLİKLİ OKUL BİNASI
- MERKEZ 4 DERSLİKLİ ANAOKUL BİNASI



2018-2019 EĐİTİM ÖĐRETİM YILINDA PROGRAMA ALINAN OKUL VE EĐİTİM İKAMET MERKEZLERİ

- PİRİNÇLİ KÖYÜ KAVAKLI MAHALLESİ 8 DERSLİKLİ OKUL
- BOĐAZÖREN 12 DERSLİKLİ OKUL BİNASI
- BOĐAZÖREN 7 DAİRELİK EĐİTİM İKAMET MERKEZİ



ŞIRNAK İLİ 2018 YILI BİRLEŞTİRİLMİŞ YATIRIM PROGRAMI GÜNCEL DURUMU

SIRA NO	PROJE ADI	TÜRÜ	DERSLİK SAYISI	PROJE YILI	SON DURUMU
1	75. YIL ORTAOKULU	ORTAOKULU	16	2017	İNŞAAT AŞAMASINDA
2	MEZRA ÇOK PROGRAMLI ANADOLU LİSESİ	LİSE	12	2016	İHALE EDİLDİ
3	ATÖLYE	ATÖLYE		2015	İHALE EDİLDİ
4	BOLAĞAÇ 4 DAİRE ÖĞRETMEN KONUTU	KONUT		2017	İNŞAAT AŞAMASINDA
5	BOLAĞAÇ KÖYÜ ANAOKULU	ANAOKULU	4	2017	İHALE EDİLDİ
6	BÖLÜCEK KÖYÜ İLKOKULU	İLKOKUL	2	2017	İHALE EDİLDİ
7	MEZRA KÖYÜ ANAOKULU	ANAOKUL	4	2017	ARSADA SORUN VAR
8	ILICAK KÖYÜ İLKOKULU		8	2017	İHALE EDİLDİ
9	MEZRA TAŞKIRAN İLKOKULU	İLKOKUL	4	2018	İHALYE HAZIRLANIYOR
10	BÖLÜCEK DEĞİRMEN MAHALLESİ	İLKOKUL	2	2018	İHALYE HAZIRLANIYOR
11	BOĞAZÖREN 7 DAİRELİ ÖĞRETMEN KONUTU	KONUT		2018	İHALYE HAZIRLANIYOR

2018-2019 EĞİTİM ÖĞRETİM YILINDA ORTA VE BÜYÜK ONARIMA ALINMIŞ OKULLARIMIZ

- TAŞARASI ORTAOKULU
- GÜNYÜZÜ İLKOKULU
- CEMİL GÖKÇE ORTAOKULU
- ŞEHİT YÜZBAŞI ALİ ALKAN ÇOK PROGRAMLI ANADOLU LİSESİ
- ŞEHİT ALİ ÇAKAR İMAM HATİP ORTAOKULU
- BOLAĞAÇ ORTAOKULU
- PİRİNÇLİ ORTAOKULU
- PİRİNÇLİ ÇOK PROGRAMLI ANADOLU LİSESİ
- BOĞAZÖREN İMAM HATİP ORTAOKULU
- AKÇAYOL ORTAOKULU
- AŞAĞIDERE ORTAOKULU
- ATATÜRK ORTAOKULU
- BEYTÜŞŞEBAP ÇOK PROGRAMLI ANADOLU LİSESİ
- MEYDAN ORTAOKULU
- DAĞALTI İLKOKULU
- MEZRA ORTAOKULU
- ÇIĞLICA İLKOKULU

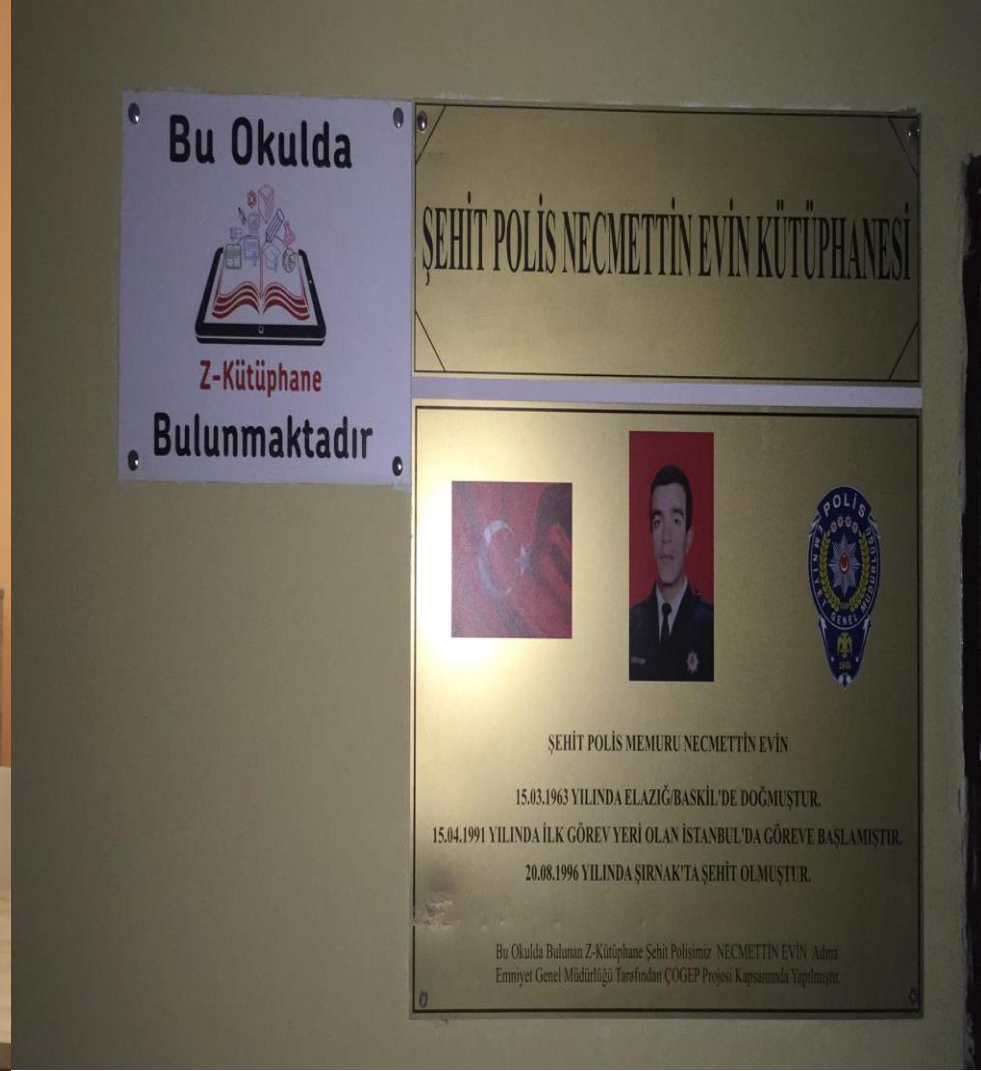


YATIRIMLAR

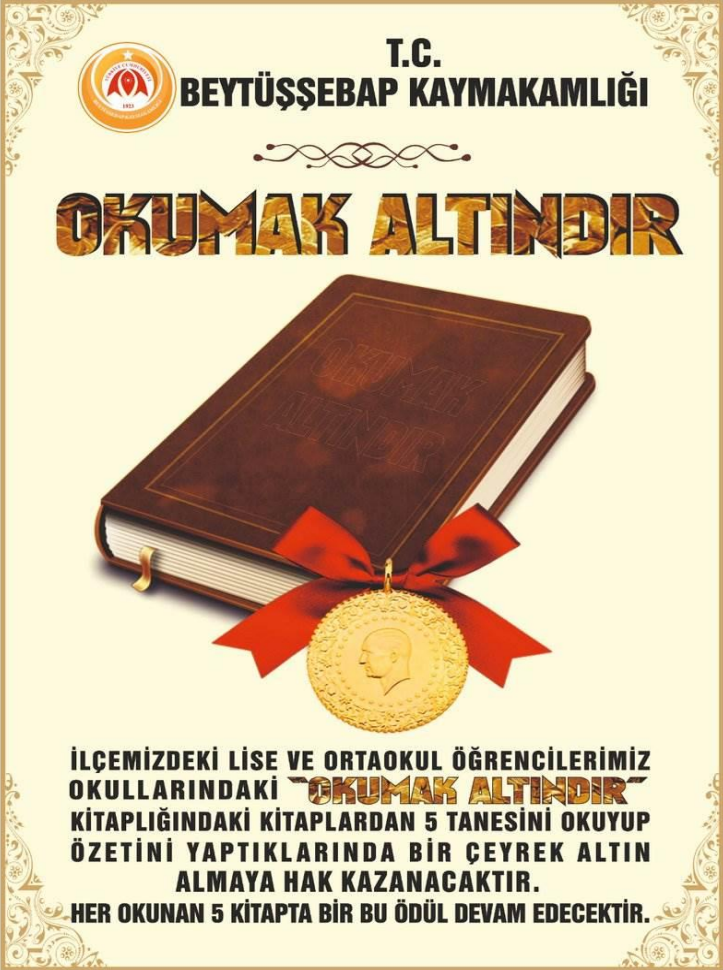
ŞEHİT YALÇIN AYDIN İMAM HATİP ORTAOKULU - Z Kütüphanesi



BEYTÜŞŞEBAP ÇOK PROGRAMLI ANADOLU LİSESİ - Z Kütüphane



ORTAK PROJELERİMİZ



T.C.
BEYTÜŞŞEBAP KAYMAKAMLIĞI

OKUMAK ALTINDIR

İLÇEMİZDEKİ LİSE VE ORTAOKUL ÖĞRENCİLERİMİZ OKULLARINDAKİ **OKUMAK ALTINDIR** KİTAPLIĞINDAKİ KİTAPLARDAN 5 TANESİNİ OKUYUP ÖZETİNİ YAPTIKLARINDA BİR ÇEYREK ALTIN ALMAYA HAK KAZANACAKTIR.
HER OKUNAN 5 KİTAPTA BİR BU ÖDÜL DEVAM EDECEKTİR.

Geleceğimizin teminatı çocuklarımızı ve gençlerimizi okumaya teşvik etmek, milli ve manevi değerlere bağlı yetişmelerini sağlamak ve psikolojik gelişimlerini sağlıklı kılmak amacıyla Beytüşşebap Kaymakamlığı Başkanlığında "Okumak Altındır" projesi.

İNANANLAR KARDEŞTİR

BEYTÜŞŞEBAP KAYMAKAMLIĞI

ORTAOKUL ÖDÜLLÜ
40 AYET 40 HADİS
YARIŞMASI

Başvuru Tarihi : 15 Ocak 2019 / 1 Mart 2019
Yarışma Tarihi : 15 Mart 2019
Sonuçların İlanı : 22 Mart 2019

"İnananlar Kardeşir"

1.ye 2000
2.ye 1500
3.ye 1000

İLK 30
ÖĞRENCİYE GEZİ
(4 GÜNLÜK ANTALYA)

Ayrıntılı bilgi için okul müdürlüklerini ziyaret edebilirsiniz .

Beytüşşebap Kaymakamlığı başkanlığında İnananlar Kardeşir" projesi kapsamında, gençlerimizin İslam'ın temel kaynakları olan Kur'an ve Sünnetle tanışmalarını sağlayacak Ortaokul ve Lise öğrencilerimiz için ödüllü Ayet-Hadis yarışması

AVRUPA BİRLİĞİ PROJELERİMİZ



Erasmus+ öğrenci Hareketliliği
Projesi
Doğada Öğreniyorum (Learning
Through Landscape)

KURS VE SEMİNERLERİMİZ

MEB onaylı Arıcılık Kursu (Arı Yetiştiriciliği Eğitimi)



İlçemizde yoğun olarak Arı Yetiştiriciliği ve bal üretimi yapıldığından tüm halkımıza yönelik Beytüşşebap Halk Eğitimi Merkezi Müdürlüğü bünyesinde Beytüşşebap İlçe Tarım ve Orman Müdürlüğü personellerince verilen Arı Yetiştiriciliği Eğitimileri

Sıra No	Kursun Adı	Kursiyer Sayısı	Kurs Eğitmeni
1	Bağlama Eğitimi	26	Halil ÖZKAN
2	Yöresel Kilim Dokuma	15	Hamide UÇAR
3	Yöresel Kilim Dokuma	15	Şirin Aydemir
4	Türk Halk Oyunları Şırnak	78	Hakim Yiğit Tahir Özdek-Mehmet Özdek
5	Zikzak Makine Nakışları	22	Neciba Durmuş
6	Makinede Geleneksel Türk İşlemeleri	28	Melek Gökçe-Sabiha Ataman
7	Geleneksel El Nakışları	31	Cemile ATAMAN - Evin CİN
9	Düz Kirkitli Dokumalar	18	Leyla İmamoğlu
10	Kadın Giysileri Dikimi	43	Nazmiye Ataman Saadet Durmuş Hikmet Yiğit
11	Katı Yakıtlı Kalorifer Ateşçisi	84	Hacı Ataman
12	Bilgisayar İşletmenliği	21	Olçay Bilgin
13	Çorap Örücülüğü	20	Gurbet ATAMAN
14	Okuma Yazma 1. Kademe	25	Esra Dinç Şengül Öğüt Summeya Akgün
15	Okuma Yazma 2.Kademe	31	Dilek Onan Abdurrezak Toprak Kerem Uğurlu
16	Yağlı Boya Resim	13	Hanife Erkan
17	Arapça A1 Seviyesi	18	Eyüp Bucan
18	Bocce Başlangıç Düzeyi	19	Duygu Bayram Sevim
19	Fön Çekme	14	Zerrin Dürmüş
20	Mantar Yetiştiriciliği	15	Onur Ekinci
21	İngilizce A1 Seviyesi	20	Gülsun Tanrıverdi

BEYTÜŞŞEBAP KAYMAKAMLIĞI İlçe Müftülüğü



KADRO DURUMU

UNVAN	KADRO	DOLU	BOŞ	AÇIKLAMA
Müftü	1	1	0	
Vaiz	0	0	0	
Kur'an Kursu Öğreticisi	2	1	1	9 Geçici Öğretici
VHKİ	2	1	1	
İmam Hatip	35	20	15	
Müezzin Kayyım	5	4	1	
Hizmetli	1	1	0	Görevlendirme Uludere Müftülüğü

2018 YILI FAALİYETLERİMİZ

- MERKEZ ULU CAMİİ VE KUR'AN KURSU İNŞAATI BAŞLATILDI
- MERKEZDE ÇOK AMAÇLI BİR HİZMET BİNASININ YAPIMI İÇİN YER BELİRLENİP ÇALIŞMALAR BAŞLATILDI.
- AYVALIK KÖYÜ CAMİİ İNŞAATI BİTİRLİ
- SİNEKLİ MEYDAN KÖYÜ CAMİİ İNŞAATI BİTİRİLDİ.
- CAMİ DERNEĞİ İLE BİRLİKTE BOLAĞAÇ KÖYÜ KÖPRÜ MAHALLESİ CAMİİ İNŞAATI BİTİRİLDİ, KUR'AN KURSU İNŞAATI BAŞLATILDI.
- MERKEZ VE KÖY CAMİLERİNİN EKSİKLERİ BELİRLENİP İMKANLAR NİSPETİNDE GİDERİLDİ.
- MEVLİDİ NEBİ PROGRAMI DÜZENLENDİ
- AŞURE DAĞITIMI YAPILDI
- MİLLİ EĞİTİM MÜDÜRLÜĞÜ İLE BİRLİKTE ORTAOKUL VE LİSE ÖĞRENCİLERİNE 2700 ADET KUR'ANI KERİM MEALİ DAĞITILDI.
- GENÇLİK KOORDİNATÖRLÜĞÜ KURULDU.

2019 YILINDA YAPILMASI PLANLANAN FAALİYET VE PROJELER

- Çok amaçlı bir Hizmet Binasının yapılması
- Merkezde 2 adet yatılı Kur'an Kursu yapılması.
- Köylerimizde özellikle kadınlar için Kur'an Kursu açılması.
- Merkezde gençlik merkezinin açılması.
- 4-6 yaş Kur'an Kursu açılması.
- Kaymakamın onayı ile ilçede ve köylerde meydana gelebilecek anlaşmazlıkların çözümü için bir sulh komisyonunun kurulması.

ULU CAMİİ İNŞAATI SON HALİ



MEVLİD-İ NEBİ HAFTASI KONFERANSI



MEAL DAĞITIMI PROJESİ



SABAH NAMAZI BULUŐMASI



AŞURE PROGRAMINDA MEVLİD



BEYTÜŞŞEBAP KAYMAKAMLIĞI

Sosyal Yardımlaşma ve Dayanışma Vakfı



2018 Yılı Yardım Faaliyetleri

Yardım Türü	Ayni/Nakdi	Kişi Sayısı	Tutarı TL.
Şartlı Eğitim Yardımı(İlkokul,ortaokul ve lise)(ilk,orta:erkek=35TL,kız=40TL. Lise: erkek=50TL,kız=60TL)	NAKDİ	1371	381.220,00
Şartlı Sağlık Yardımı(0-6 yaş arası(35TL).	NAKDİ	699	201.390,00
Şartlı Gebelik Yardımı	NAKDİ	87	12.815,00
Diğer Aile Yardımı (para yardımı)	NAKDİ	5226	752.575,00
Diğer Eğitim Yardımı(eğitim yardımları)	NAKDİ	111	62.400,00
Terör Zararı Yardımı(özel amaçlı yardımlar)	NAKDİ	2	10.000,00
Diğer Özel Amaçlı Yardım(özel amaçlı yardımlar)	NAKDİ	1	10.000,00
Gıda Yardımı	AYNI/NAKDİ	1574	84.713,00
Acil Hastane Gideri Yardımı(tedavi destek yardımı)	NAKDİ	1	1.000,00
Diğer(aşırı yağış, sel, su baskını)Yardım	NAKDİ	17	41.500,00
Eşi Vefat Etmiş Kadınlara Yönelik Aylık	NAKDİ	146	345.125,00

Yardım Türü	Aynı/Nakdi	Kişi Sayısı	Tutarı TL.
Engelli Yakını Aylığı	NAKDİ	32	119.295,57
Katılım Payı Yardımı	NAKDİ	59	7.446,88
Yaşlı Aylığı	NAKDİ	296	1.088.603,73
Tek Seferlik Yardım	NAKDİ	160	126.910,00
Öksüz Yetim aylığı	NAKDİ	36	30.400,00
Muhtaç Asker Ailesi Aylığı	NAKDİ	72	134.475,00
Muhtaç Asker Çocuğu Yardımı	NAKDİ	12	6.400,00
TKİ Kömür Yardımı(yakacak yardımı)	AYNI	1900	2.273.996,78
Engelli Aylığı	NAKDİ	203	1.014.551,40

2018 Yılı Yardım Faaliyetleri

Yardım Türü	Teslimat Türü	Kişi Sayısı	Tutarı TL.
Vakıf Öz kaynaklarından Yapılan Yardımlar	NAKĐİ	5746	1.074.831,88
Vakıf Öz kaynaklarından Yapılan Yardımlar	AYNİ	597	21.713,00
Merkezi Olarak Yapılan Yardımlar	NAKĐİ	2798	3.334.275,70
YARDIMLAR GENEL TOPLAM		8947	6.704.817,36
Aktif Hane Sayısı=3683			

HALİL İBRAHİM SOFRASI

- ❖ **Proje Kapsamı:** 3294 sayılı Kanun kapsamında yemek pişiremeyecek yaşlı, engelli vatandaşlarımıza her gün bir öğün 4 çeşit sıcak yemek dağıtımı yapılmaktadır. proje 2018 yılı Kasım ayında başlamış olup halen devam etmektedir.
- ❖ **Devam eden kişi sayısı:** 73
- ❖ **Ödenen yemek tutarı :** 18.621,82TL



«YENİ DOĞAN YENİ DÜNYA»

- ❖ **Proje Kapsamı:** 3294 sayılı Kanun kapsamında yeni doğum yapan annenin ve bebeklerin ihtiyaç duyduğu beşikten bebek bezine kadar karşılanmış olup, ayrıca İlçe Sağlık Müdürlüğü tarafından anne ve bebek sağlığı konularında aileler kendi evlerinde bilgilendirilmektedir.
- ❖ Proje 2018 yılı Kasım ayında başlamış olup devam etmektedir.
- ❖ Faydalanan kişi sayısı: **3**
- ❖ Ödenen yardım tutarı : **2.850,00TL**



T.C.
BEYTÜŞŞEBAP KAYMAKAMLIĞI
Sosyal Yardımlaşma ve Dayanışma Vakfı



Proje kapsamında 3294 sayılı Kanun kapsamında yeni doğum yapan annelerin ve bebeklerin ihtiyaç duyduğu beşikten bebek bezine kadar bütün malzemeler karşılanacak olup, ayrıca İlçe Sağlık Müdürlüğü tarafından anne ve bebek sağlığı konularında aileler kendi evlerinde bilgilendirilecektir.

YAKACAK YARDIMI



RAMAZAN AYI GIDA PAKETLERİ



AİLE DESTEK MERKEZİ



BEYTÜŞŞEBAP İLÇE DEVLET HASTANESİ



Saęlık Tesisimiz Őırnak İl Saęlık M¼d¼rl¼ę¼ne baęlı olarak hizmet vermektedir.



Saęlık hizmetlerini planlamak ve yrtmekle grevli İdari Amirlerimiz

1 -Başhekim V.
Uzm. Dr. Serdar ŞİRİN

2-İdari ve Mali İşler Müdürü
İbrahim KILIÇ



TESİS YAPISI

Açılış Tarihi	03.03.2004
Arsa Alanı	5000m ²
Kapalı Alan	6400m ²
Yatak Kapasitesi	25
Yatak Doluluk Oranı (%)	
Yatak Başına Düşen Kapalı Alan	120m ²
Hastane Rolü	E1
Diş Hekimi Sayısı	1
Pratisyen Hekim Sayısı	4
Klinisyen Uzman Hekim Sayısı	3 (1 İç Hastalıkları Uzmanı, 2 Aile Hekimi)
Poliklinik Oda Sayısı	4
Yoğun Bakım Yatak Sayısı	0
Diyaliz Cihaz Sayısı	0

BEYTÜŞŞEBAP MERKEZ TOPLUM SAĞLIĞINA AİT 15 DAİRELİK LOJMAN MEVCUT OLUP 6 DAİRE HASTANEMİZE TAHSİS EDİLMİŞTİR



HASTANEMİZİN CR KASETLİ RÖNTGEN CİHAZI DEĞİŞTİRİLMİŞ OLUP YERİNE ALIMI ÖNCEDEN YAPILMIŞ OLAN DİJİTAL RÖNTGEN CİHAZI KURULMUŞTUR.



RÖNTGEN ÇEKİM ODASININ KURŞUN LEVHA YALITIM İŞİ YAPILMIŞ OLUP KURŞUN KAPLAMALI TEKNİSYEN KABİNİ YAPILMIŞTIR.



LABORATUVAR BİRİMİNE NUMUNE KABUL PENCERESİ AÇILMIŞ OLUP PERSONEL ZİLİ TAKILMIŞTIR.



ÇEVRE DÜZENLEMELERİ YAPILMIŞTIR.



ALIMI ÖNÇEDEN YAPILMIŞ OLAN HASTA ODALARINA VE GEREKLİ YERLERE TELEVİZYON , MİNİ BÜZDOLABI VE ELBİSE DOLABI KURULMUŞTUR.



İSTATİSTİKLER

01.01.2018 - 31.12.2018



❖ TOPLAM MÜRACAAT EDEN HASTA SAYISI	40495
❖ ACİL SERVİS MÜRACAAT SAYISI	25792
❖ POLİKLİNİK MÜRACAAT SAYISI	14703
❖ DIŞ POLİKLİNİĞİ MÜRACAAT SAYISI	4352
❖ DOĞUM SAYISI	10
❖ AMBULANS SEVK SAYISI	147
❖ E-REÇETE GÖNDERİM ORANI	%94

DİĞER HİZMETLER

100.000 SMS ALINARAK REÇETELER HASTALARIMIZIN CEP TELEFONLARINA SMS OLARAK GÖNDERİLMEME BAŞLANMIŞTIR.

-MÜDÜRLÜĞÜMÜZ TARAFINDAN EVDE BAKIM HİZMETLERİNDE KULLANILMAK ÜZERE ARAÇ KİRALANMIŞ OLUP EVDE BAKIM HİZMETLERİNDE 1 DOKTOR, 2 HEMŞİRE (ERKEK - BAYAN) 2 ŞOFÖR HİZMET VERMEKTEDİR.

-4 FARKLI BRANŞTA UZMAN DOKTORUN GÖREV BAŞLAYIŞLARI YAPILDI.

- UZMAN DOKTOR PDC VE KDDROLARI AÇILARAK HEKİMLERİN İLÇEDE GÖREV YAPMASI İÇİN SOSYAL İMKANLAR VE KONAKLAMALARI İLÇE KAYMAKAMIMIZ İLE GÖRÜŞÜLEREK SAĞLANDI.

-LABARATUVAR VE ECZANE HİZMETLERİNDE EKSİKLİKLER TAMAMLANARAK GEREKLİ İLAÇ, TIBBİ DONANIM, TEST VE KİTLER KARŞILANDI.

- TRANSPORT KÜVÖZ'ÜMÜZ CİZRE DEVLET HASTANESİ TARAFINDAN TAMİR EDİLMİŞTİR
- NST CİHAZIMIZ CİZRE DEVLET HASTANESİ TARAFINDAN TAMİR EDİLMİŞTİR.
- ŞIRNAK DEVLET HASTANESİNDEN 2 ADET TAŞIMA SANDALYESİ ALINMIŞTIR.
- AMELİYATHANE EL YIKAMA EVYESİ ŞIRNAK DEVLET HASTANESİNE VERİLMİŞTİR.
- YAZICILAR 3 AYLIK ÇIKTI BAŞI HİZMET ALIMıyla DOĞRUDAN TEMİNLE ALINMIŞTIR.
- TÜM LAVABO VE WC GİDERLERİ ONARIMI YAPILMIŞTIR.
- ÇAMAŞIR MAKİNELERİMİZ TAMİR EDİLMİŞTİR.
- HASTANEMİZ SU DEPOSU TEMİZLİĞİ YAPILMIŞTIR.



2019 YILINDA YAPILMASI PLANLANAN HİZMETLER

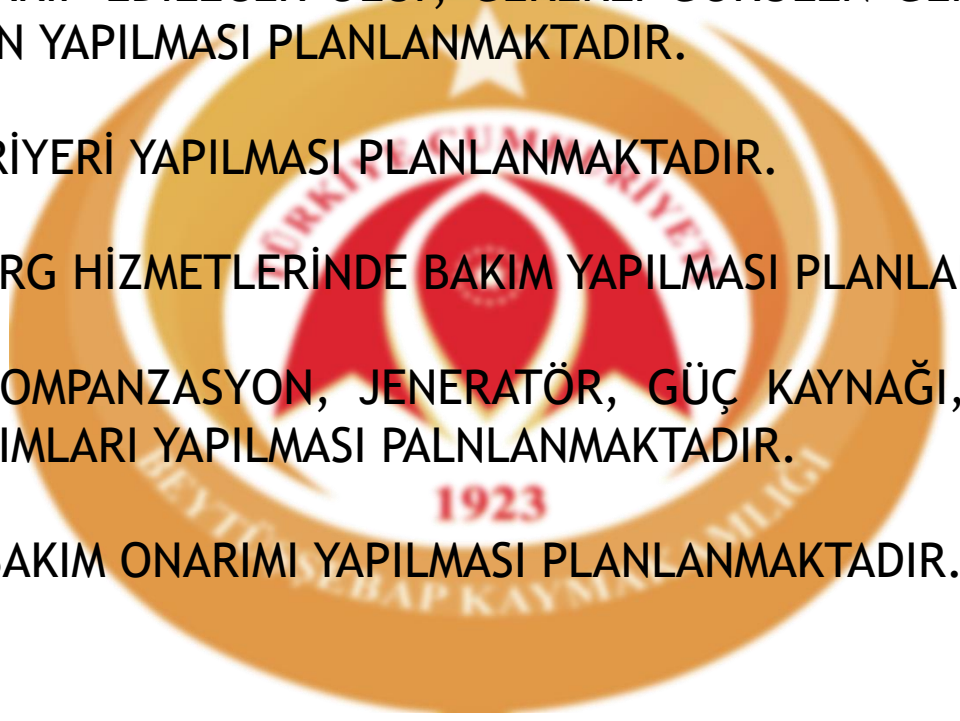
HASTANEMİZİN YIKILIŞI VE YENİ HASTANE YAPIMI İLE İLGİLİ ÇALIŞMALAR YAKINDAN TAKİP EDİLECEK OLUP, GEREKLİ GÖRÜLEN GENEL BAKIM VE ONARIMLARIN YAPILMASI PLANLANMAKTADIR.

ENGELLİ BARIYERİ YAPILMASI PLANLANMAKTADIR.

CENAZE, MORG HİZMETLERİNDE BAKIM YAPILMASI PLANLANMAKTADIR.

ASANSÖR, KOMPANZASYON, JENERATÖR, GÜÇ KAYNAĞI, TIBBİ CİHAZ BAKIM ONARIMLARI YAPILMASI PLANLANMAKTADIR.

AMBULANS BAKIM ONARIMI YAPILMASI PLANLANMAKTADIR.



BEYTÜŞŞEBAP KAYMAKAMLIĞI İLÇE TOPLUM SAĞLIĞI MERKEZİ



- İlçe Sağlık Müdürlüğümüz yaklaşık 16 bin nüfusa sağlık hizmeti vermektedir
- İlçe Sağlık Müdürlüğümüz, TOKİ sağlık lojmanında hizmet vermekte olup, bağlı altı (6) Aile Hekimliği birimi bulunmaktadır. Ancak İlçe Sağlık Müdürlüğümüzde sadece 2 nolu Aile Hekimliği biriminde Aile Hekimi bulunmaktadır. Diğer Aile Hekimliği birimlerinde Aile Hekimi olmayıp, 2 nolu Aile Hekimi İlçe Sağlık Müdürlüğü görevine de vekaleten bakmaktadır. Kurumumuza bağlı iki sağlık evi bulunmakta ancak ikisi de faal değildir.

İlçe Sağlık Müdürlüğü Personel Sayı ve Ünvanları

- *2 Doktor (İSM V.) 2 nolu Aile Hekimi, TSM Hekimi
- *1-Tıbbi Sekreter
- *1-Hemşire
- *2-Ebe
- *1-Memur (Şehit Yakını)
- *3-Hizmetli (Şehit Yakını)
- *1-Sürekli İşçi
- *1-Şoför (Şirket Elemanı)



İlçe Sağlık Müdürlüğümüze bağlı Aile Hekimliği birimleri personel sayı ve durumu

- *1 Aile Hekimi
- *3 Aile Sağlığı Elemanı (Kamu Dışı-Hemşire)
- *1 Aile Sağlığı Elemanı (Ebe-4/B-Sözleşmeli)



Araç Durumu

- İlçemiz 112 Acil Sağlık İstasyonlarının Tam Donanımlı 4 adet ambulansı bulunmaktadır.
- 1 adet Ford Transit Ambulans (4x4)
- 1 adet Ford Transit Ambulans (4x2)
- 1 adet Paletli Ambulans
- 1 adet Pajero lastikli Ambulans.
- NOT=İlçe Hastanesi Ambulanları dahildir.

Aile Hekimliği Hizmetleri

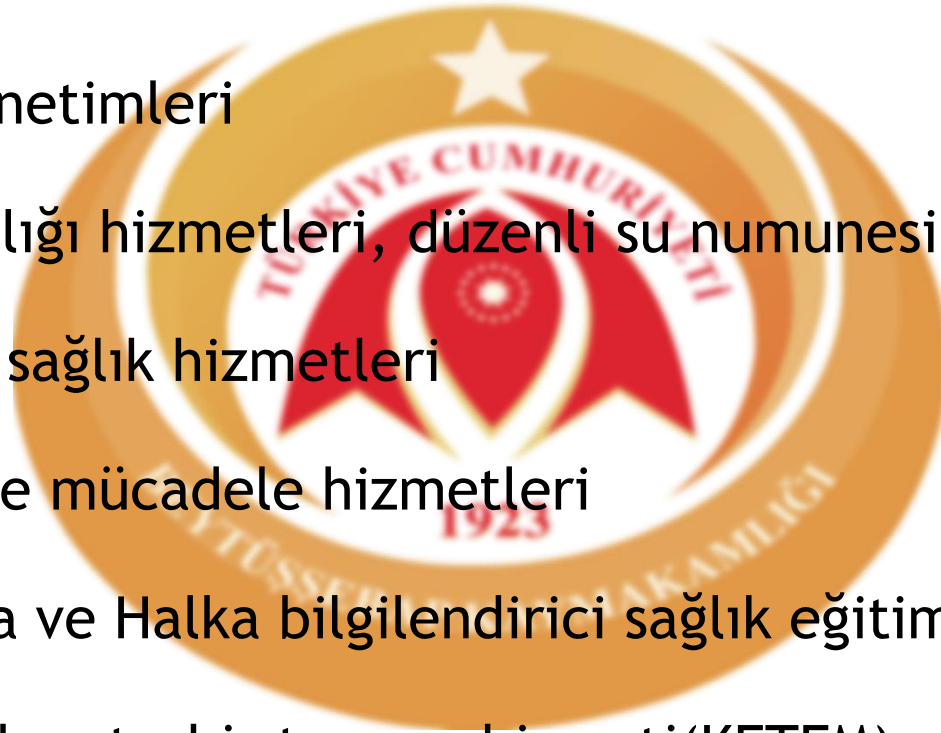
- *-Muayene Verileri: 2018 Yılı itibari ile ASM'lerimizde yapılan toplam muayene sayısı ise 6.186'dır.
- *-Hasta muayenesi yanında Anne ve Bebek sağlığı vb tüm koruyucu sağlık hizmetleri Aile Hekimliklerince verilmektedir.

Doğum ve Ölüm Verileri

- *-Gebelik ve Doğum Verileri: 2018 yılında 253 Adet yeni gebelik tespiti yapılmıştır.
- *-İlçemizde aynı dönemde 247 adet canlı doğum 16 adet düşük vakası gerçekleşmiştir. Canlı Doğumlardan 82 sezeryan müdahaleli, 165 normal doğum şeklinde gerçekleşmiştir.
- *-Ölüm Verileri: Bölgemizde 2018 yılında ÖBS verilerine göre 14 ölüm gerçekleşmiştir

Toplum Saęlıęı Merkezi Başkanlıęımızca Yapılan Hizmetler

- * Evde Saęlık Hizmetleri
- * Sigara Denetimleri
- * Çevre saęlıęı hizmetleri, düzenli su numunesi tahlili.
- * Koruyucu saęlık hizmetleri
- * Obeziteyle mücadele hizmetleri
- * Kurumlara ve Halka bilgilendirici saęlık eęitimleri hizmeti
- * Kanser erken teęhis tarama hizmeti(KETEM)



KETEM

- *-KETEM Birimi ile koordineli olarak kanserle mücadele çalışmaları yürütülmektedir. Bu kapsamda KETEM'e yönlendirilen kişi sayısı 225 olup, 150 kişiye kanser eğitimi verilmiştir. KETEM birimi tarafından taranan kişi sayısı 232'dir.

Ağız ve Diş Sağlığı

- Ağız ve diş sağlığına yönelik ilçemiz bünyesindeki okullarda 1, 2, 3 ve 4.sınıflara toplamda 2300 öğrenciye diş taraması ve anasınıfı öğrencilerine toplamda 2000 öğrenciye Flor vernik uygulaması yapılmıştır.

2018 Yılında Yapılan Eğitimler

BEYTÜŞŞEBAP İLÇE SAĞLIK MÜDÜRLÜĞÜ 2018 EĞİTİM SAYILARI		
Eğitim Adı	Eğitim Sayısı	Verilen Kişi Sayısı
Kist Hidatik	3	60
Kırım Kongo Kanamalı Ateşi	3	110
Kuduz Haftası	1	51
Prostat CA	1	36
Meme CA	2	38
İnme Günü Eğitimi	1	70
Diyabet Eğitimi	1	70
Diş Lekesi Eğitimi	1	30
Yaşlılar Günü Eğitimi	3	40

Kalp Günü Eğitimi	3	46
Artrit Günü Eğitimi	3	45
KOAH Eğitimi	1	10
Çocuk ihmal ve istismarına yaklaşım eğitimi	1	15
Astım Günü	2	40
Çölyak Eğitimi	1	30
Tulasemi Eğitimi	1	30
Pulmoner Rehabilitasyon Eğitimi	1	15
Tuz Haftası Eğitimi	1	15
Ruh Sağlığı Eğitimi	1	10
Gebe Lohusa Eğitimi	Sahada ve Kuruma gelen tüm kadınlara.	

Otizm Eğitimi	1	45
El Hijyeni Eğitimi	9	225
Ağız ve Diş Sağlığı Eğitimi	96	2000
Özgül Öğrenme Güçlüğü Eğitimi	1	45
Beyaz Bayrak Eğitimi	1	45
Beslenme Eğitimi	1	45
Prostat CA	1	50
Serviks CA	1	150
AP Eğitimi	Kuruma gelen tüm yetişkinlere.	

BEYTÜŞŞEBAP KAYMAKAMLIĐI MALMÜDÜRLÜĐÜ



31/12/2018 tarihi itibariyle müdürlüğümüzde görevli personeller;

Malmüdürü Vekili

Nahide ARIKAN Saymanlık Müdür Yardımcısı

MUHASEBE SERVİSİ

Cihan BAL

Fazıl TURAN

Memur

Memur

VEZNE

Suat ERMEĞAN

Hizmetli

GELİR SERVİSİ

Ferman KILIÇ

Hizmetli

PERSONEL BİRİMİ

İlhami DÜRMÜŞ

Tahir ALP

Bekçi

Hizmetli



SAYISAL VERİLER /GELİR SERVİSİ

31/12/2018 tarihi itibari ile Müdürlüğümüzce tahakkuk edilen ve tahsil edilen tutarlar şu şekilde olmuştur.

YILI	TAHAKKUK	TAHSİLAT	ORAN %
2018	5.014.574,56	1.107.491,32	%20

31/12/2018 tarihinde Müdürlüğümüze kayıtlı mükellef sayısının türlere göre dağılımı aşağıdaki gibidir.

BASİT USÛL	GERÇEK USÛL	ŞİRKET	GMSİ	DİĞER	TOPLAM
235	15	41	30	32	353

SAYISAL VERİLER / MUHASEBE SERVİSİ

2018 yılı ARALIK ayı sonu itibariyle 9.800 yevmiye sayısı olup, ARALIK 2018 ayı sonu itibariyle yapılan ve cari/yatırım/transfer harcaması dökümleri ve yapılan harcama toplamları aşağıdaki şekilde olmuştur;

YILI	BÜTÇE GİDERİ	BÜTÇE GELİRİ	ORAN %
2018	233.197.456,95	16.493.248,70	%07

31/12/2018 tarihinde Müdürlüğümüzce yapılan Bütçe Giderlerinin ayrıntıları.

PERSONEL GİDERİ	SOSYAL GÜVENLİK	MAL VE HİZMET ALIMLARI	CARİ TRANSFER	DiĞER TOPLAM
175.073.248,79	33.775.406,31	21.815.637,09	1.152.124,97	1.406.291,80

SAYISAL VERİLER / MUHASEBE SERVİSİ

2018 yılı ARALIK ayı sonu itibariyleMüdürlüğümüz tarafından maaş vb. ödemeleri yapılan personel ve Geçici Köy Korucusu sayıları ise şu şekildedir;



MEMUR	İŞÇİ	GKK	SÖZLEŞMELİ	TOPLAM
765	82	1007	1040	2894

SAYISAL VERİLER / MUHASEBE SERVİSİ

MÜFTÜLÜK	PERSONEL GİDERİ	1.658.422,05
	MAL VE HİZMETALIMLARI	65.641,70
KAYMAKAMLIK	PERSONEL GİDERİ	41.320.681,23
	MAL VE HİZMETALIMLARI	3.226.383,10
NÜFUS MÜDÜRLÜĞÜ	PERSONEL GİDERİ	423.898,63
	MAL VE HİZMETALIMLARI	10.395,44
EMNİYET MÜDÜRLÜĞÜ	PERSONEL GİDERİ	13.596.088,37
	MAL VE HİZMETALIMLARI	1.351.485,24
MALMÜDÜRLÜĞÜ	PERSONEL GİDERİ	462.921,69
	MAL VE HİZMETALIMLARI	32.209,11

SAYISAL VERİLER / MUHASEBE SERVİSİ

MİLLİ EĞİTİM MÜDÜRLÜĞÜ	PERSONEL GİDERİ	22.601.031,32
	MAL VE HİZMET ALIMLARI	2.912.004,12
DEVLET HASTANESİ	PERSONEL GİDERİ	2.871.757,33
	MAL VE HİZMET ALIMLARI	91.322,31
JANDARMA	PERSONEL GİDERİ	151.328.423,98
	MAL VE HİZMET ALIMLARI	13.754.925,58
TARIM MÜDÜRLÜĞÜ	PERSONEL GİDERİ	1.048.338,61
	MAL VE HİZMET ALIMLARI	66.912,89
TAPU MÜDÜRLÜĞÜ	PERSONEL GİDERİ	35.457,78
	MAL VE HİZMET ALIMLARI	-----

SAYISAL VERİLER / MUHASEBE SERVİSİ

ADLİYE	PERSONEL GİDERİ	1.454.531,90
	MAL VE HİZMETALIMLARI	302.408,40
İLÇE SEÇİM MÜDÜRLÜĞÜ	PERSONEL GİDERİ	75.793,46
	MAL VE HİZMETALIMLARI	307,25
KÜTÜPHANE	PERSONEL GİDERİ	55.591,41
	MAL VE HİZMETALIMLARI	1.641,95

SAYISAL VERİLER / MUHAKEMAT SERVİSİ

Dairemiz Muhakemat Servisi'nce yapılan işlemlere ait istatistikî bilgiler aşağıda verilmiştir.

Hazine Aleyhine Açılan Hukuk Davaları	ADEDİ		
	85		
Vergi Davaları	ADEDİ		
	-		

SAYISAL VERİLER / MİLE SERVİSİ

Dairemiz Milli Emlak Servisince yapılan işlemlere ait istatistikî bilgiler aşağıda verilmiştir.

KİRA GELİR	TOPLAM ADET	TAHAKKUK	TAHSİLAT	
	5	36.787,87	36.787,87	
ECRİMİSİL GELİRİ	ADEDİ	TAHAKKUK	TAHSİLAT	
	15	11.538,68	11.538,68	
SATIŞ GELİRİ	TOPLAM ADET	PEŞİN	TAKSİTLİ	TOPLAM GELİR
	8	-	8	45.765,50
KAMU KONUTLARI	TOPLAM ADET	TAHSİLAT		
	5	18.174,35		

BEYTÜŞŞEBAP KAYMAKAMLIĞI TAPU MÜDÜRLÜĞÜ



Tapu ve Kadastro
Genel Müdürlüğü

MEVCUT PERSONEL DURUMU

Müdür	Md. Yrd	Uzman	Bilgisayar İşletmeni	Kadaströ Teknisyeni	Memur	Arşiv Memuru	Hizmetli	İşçi
-	-	-	1	-	-	-	-	-



MEVCUT PERSONEL LİSTESİ

ADI SOYADI	SİCİL NO	ÜNVANI
İrfan CİN	43729	Bilgisayar İşletmeni-Tapu Müdür V.
Emrullah DURMUŞ	-	Geçici Görevli Yardımcı Personel (GK)

NÜFUS, MAHALLE, KÖY VE KÜTÜK BİLGİLERİ

Beytüşşebap Nüfus Sayısı	
Mahalle Sayısı	4
Köy Sayısı	30
Normal Tapu Kütüğü Sayısı	132
Zabıt Defteri Sayısı	7
Kat Mülkiyeti Kütüğü Sasyısı	1
Mer'a Yaylak Kışlak Defteri	1
Köy Sınır Defteri	1
Yevmiye Defteri	4
Tablo Mahzen Defteri	1
Tashihler Sicili Defteri	1
Fihrist Defteri	1

TAŞINMAZ VE MALİK BİLGİSİ

Parsel Sayısı	12360
Parsel Hisse Sayısı	18475
Parsel Hisse Sayısı_Kişi	17386
Parsel Hisse Sayısı_Tüzel Kişi	1089
Bağımsız Bölüm Sayısı	45
Bağımsız Bölüm Hisse Sayısı	45
Bağımsız Bölüm Hisse Sayısı_Kişi	0
Bağımsız Bölüm Hisse Sayısı_Tüzel Kişi	45

2018 YILI HİZMET FAALİYETLERİNE AİT İSTATİSTİK BİLGİLER

İŞLEM TÜRÜ	İŞLEM SAYISI
Satış	72
İntikal	3
İpotek Tesisi	22
İpotek Terkini	10
Bağış	1
Haciz İşlemleri	195
Taksim	1
Diğer İşlemler	162
Toplam Yevmiye Sayısı	342

**01.01.2018 -31.12.2018 TARİHLERİ ARASINDA ALINAN
TOPLAM DÖNER SERMAYE VE TAPU HARCİ**

Toplam Döner Sermaye Hacı	Toplam Tapu Hacı
7.293,00TL	104.473,26TL



2017/3 Sayılı Genelge Kapsamında Arşiv Çalışmaları

2017/3 Sayılı “ Tapu Müdürlüklerindeki İşlem Belgelerinin Ayıklanması, Tasniflenmesi, Dosyalanması, İmhası ve Elektronik Ortama Aktarılmasına İlişkin Usul Ve Esaslar Hakkında Genelge” kapsamında arşiv çalışmaları 2017 yılında başlamış olup, 2018 yılında yevmiye bazında tamamlanmıştır.

2019 YILINDA YAPILMASI PLANLANAN ÇALIŞMALAR

- 2017/3 Sayılı Genelge kapsamında arşiv çalışmalarına devam edilecektir.
- 2017/3 Sayılı Genelge kapsamında tasniflenen/ayıklanan ve gerek fiziki ortamda gerekse elektronik ortamda muhafaza edilmesi gereken evrakların elektronik (e-arşiv) ortama aktarılması çalışmalarına başlanacaktır.
- 2017/3 Sayılı Genelge kapsamında sürdürülecek arşiv çalışmalarında Genel Müdürlüğümüzce saklanmasına lüzum görülmeyen ve imhası uygun görülen evrakların “Sıfır Atık Projesi” kapsamında geri dönüşümde değerlendirilmek üzere kıyılarak toplanmaya devam edilecektir.



T.C.

T.C.

BEYTÜŞŞEBAP KAYMAKAMLIĞI
İlçe Tarım ve Orman Müdürlüğü

BEYTÜŞŞEBAP KAYMAKAMLIĞI
1923

GENEL TANITIM

İlçemiz ekolojik-coğrafik yapısı ve toprak özellikleri ile tarla tarımının önemli oranda yapılmasına imkan vermemektedir. Ancak çok parçalı tarım arazilerinde hububat (buğday, arpa vb.) ile çeşitli sebze tarımı aile işletmeleri şeklinde yapılmakta olup, yem bitkisi olarak yonca ve korunga ekimi gerçekleştirilmektedir. Son yıllarda sağlanan huzur ortamının verdiği imkanlarla sulu ve kuru tarım alanlarında tarımsal faaliyetin yaygınlaştığı memnuniyetle müşahade edilmektedir. Geniş yayla ve meralar ilçe arazileri içinde önemli bir yere sahiptir.

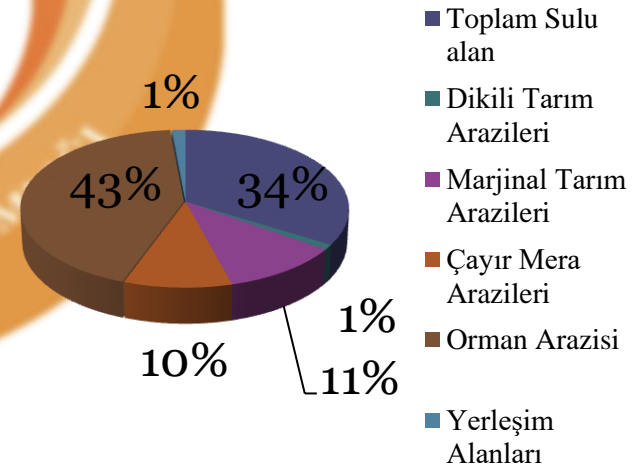


GENEL TANITIM

İlçemizin arazi varlığı ve arazinin kullanım durumu aşağıda yer almaktadır

ARAZİNİN KULLANIMI	YÜZ ÖLÇÜMÜ (Hektar)
Toplam Sulu Alan	14,000
Dikili Tarım Arazileri	20,20
Marjinal Tarım Arazileri	2,094
Çayır Mera Arazileri	18,881
Orman Arazisi	82,478
Yerleşim Alanları	282
Diğer Araziler	44,918
T O P L A M	162,261

Beytüşşebap ilçesi Arazi Dağılımı



GENEL TANITIM

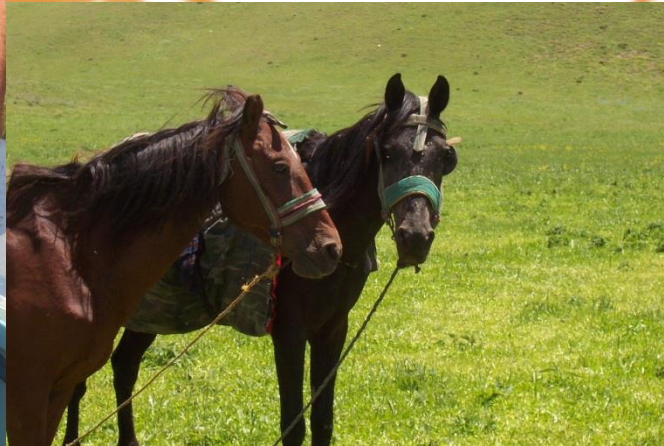
İlçenin tarım arazileri 1,650m (5ft) rakımında, verimli fakat parçalı durumdadır. Yöre ekolojisi bodur meyve yetiştiriciliğine uygundur. Ayrıca tarımsal üretimin yapıldığı alanlarda kimyasal ilaç ve gübre kullanımının az olması nedeniyle yöre organik tarıma da uygundur. Uygun şekilde projelendirme yapılarak bölge çiftçisi meyveciliğe yönlendirilebilir. Parçalı tarım arazilerinde kapama meyve bahçelerinin tesisi hem maliyeti az olacağı, hem de sürekli bir gelir kaynağı olacağı için uygun olacaktır. Sebze tarımı ilkbahar ve yaz aylarında bölge insanın ihtiyacını karşılayacak kadar yapılmakta, az bir kısmı ise pazarlarda değerlendirilmektedir.



GENEL TANITIM

Hayvancılık

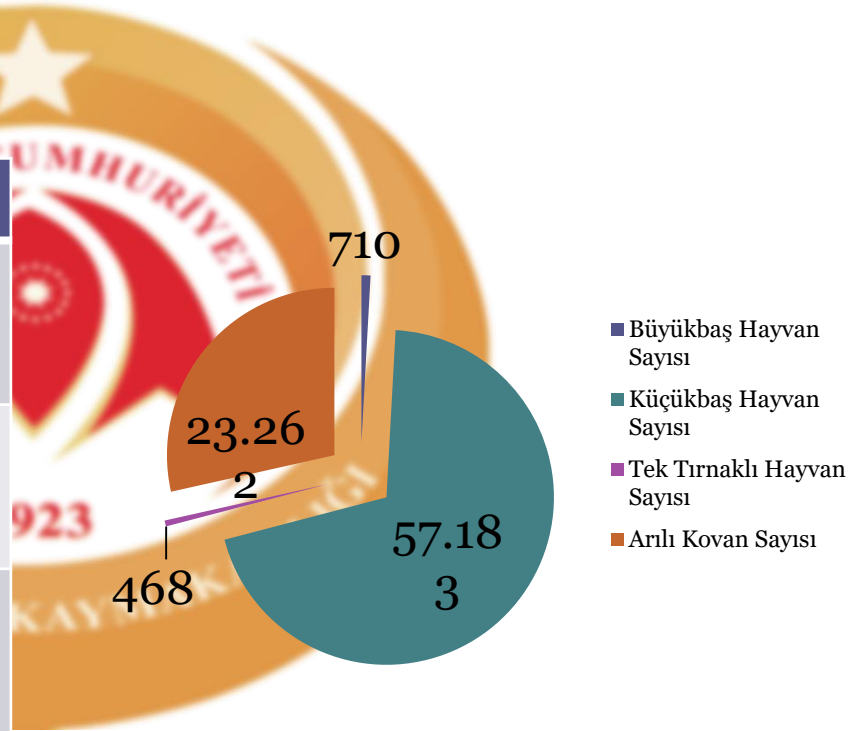
İlçemizde yayla ve meraların geniş yer tutması ve arazi yapısının engebeli olması nedeniyle özellikle küçükbaş (koyun, keçi) hayvan yetiştiriciliği önemli bir geçim ve gelir kaynağıdır. Büyükbaş hayvancılık ise sınırlı sayıda olup bu konuda bazı çalışmaların yapılmasında fayda görülmektedir. Aynı zaman da ilçemizde yoğun olarak arıcılık faaliyetleri de yürütülmekte olup önemli bir geçim ve gelir kaynağıdır.



GENEL TANITIM

İlçemizin hayvan varlığı aşağıda yer almaktadır

Büyükbaş Hayvan Sayısı	710
Küçükbaş Hayvan Sayısı	57183
Tek Tırnaklı Hayvan Sayısı	468
Arılı Kovan Sayısı	23262



KURULUŞUN GENEL TANIMI

Tarım ve Orman Bakanlığı, Beytüşşebap İlçe Müdürlüğü

A)İlçe Müdürlüğümüzün Görevleri

İlçenin kalkınması, çiftçilerin gelir ve hayat seviyesinin yükselmesi için hizmet ve görev alanına giren konularda program ve projelerin hazırlanması için gerekli bilgileri toplamak ve teklifte bulunmak.

Program ve projelerin ilçeyi ilgilendiren kısımlarını uygulamak ve sonuçlarını değerlendirmek.

Çiftçilerin eğitimi için yayım programları hazırlamak ve uygulamak.

Üst kuruluşlarca hazırlanıp kendilerine intikal ettirilmiş olan örnek çiftçilik geliştirme planlarına göre işletme kurulmasına yardımcı olmak.

İlçenin bitkisel üretim, hayvansal üretim ve su ürünleri ile ilgili her türlü tarım girdileri ve kredi ihtiyaçlarını tespit ederek İl Müdürlüğüne bildirmek, teminine yardımcı olmak dağıtımlarını sağlamak.

İlçede bitki ve hayvan sağlığını korumak amacı ile hastalık ve zararlılarla mücadeleyi sağlamak.

İlçenin tarım ile ilgili istatistiklerini üst kuruluşlarca verilen formlara uygun olarak derlemek.

İlçenin tohum, fidan, fide, aşı, damızlık hayvan, balık yavrusu, ipek böceği tohumu, ana arı, kovan, sperma gibi girdi ve ihtiyaçlarının tedarik ve dağıtımını için tedbirler almak

Özel kurumlarla verilen görevler ile Kaymakam ve İl Müdürü tarafından verilecek benzeri görevleri yapmak.

Çiftçilerin teşkilatlanmasını ve kooperatifçiliği teşvik etmek, bu amaçla etüt ve projeler hazırlamak, kooperatiflerin kurulması için teknik ve yetkisi dahilinde mali yardımda bulunmak ve denetlemektir

B) Teşkilat Yapısı

İlçe Müdürlüğümüz, Tarım ve Orman Bakanlığına bağlı taşra teşkilatı olarak görev yapmaktadır.

C) Kadro Ve Personel Durumu

ÜNVANI	MEVCUT	İHTİYAÇ
Ziraat Mühendisi	3	0
Veteriner Hekimi	5	1
Gıda Mühendisi	0	2
Ziraat Teknikeri	1	1
Ziraat Teknisyeni	0	2
Veteriner Sağlık Teknikeri	0	2
Veteriner Sağlık Teknisyeni	0	2
Ev Eko.Teknikeri	1	0
Memur	4	0
Şoför	0	2
Hizmetli	1	1
Tarım İşçisi	0	0

D) Bina, Lojman, Diğer Sosyal ve Yardımcı Tesislerin Durumu

	MEVCUT	İHTİYAÇ
Hizmet Binası	1	0
Lojman	0	1
Yardımcı Tesis	0	0
Misafirhane	0	1

E) Araç-Makine Parkı Ve Teçhizat Durumu

ARACIN CİNSİ VE PLAKASI	MEVCUT	DURUMU	İHTİYAÇ
İsuzu Pick-up - 73-EA-358	1	Faal	0
Wolksvagen-Amarok Pick-up-33-NYF-44	1	Faal	0

- ❖ Bakanlığımız tarafından 2018 Yılında da uygulamasına devam edilen Çiftçi Kayıt Sistemi çalışmaları kapsamında **MGD(Mazot, Gübre ve toprak Analizi Desteği)** tarımsal destekleme müracaatları alınmaya devam edilmekte olup, hak ediş düzenleme çalışmaları devam etmektedir.
- ❖ Bunun dışında ilgili tebliğ kapsamında 2018 yılına ait **Yem Bitkileri Desteklemelerinden** yararlanmak isteyen çiftçilerimizin hak edişlerine dayanak teşkil eden müracaatlarının değerlendirilmesi çalışmaları tamamlanmıştır.
- ❖ 2018 yılında yürürlüğe giren hayvancılık desteklemeleri kapsamında da anaç koyun-keçi, arılı kovan ve buzağı desteklemeleri müracaatları alınmaya devam edilmekte olup ,hak edişlerinin tamamlanması çalışmaları devam etmektedir.
- ❖ Hayvancılık İşletmelerinin kayıt altına alınması çalışmaları devam etmekte olup, Küpelenererek kayıt altına alınan hayvanların önemli bir kısmının da desteklemelerden faydalandırılması çalışmalarına devam edilmektedir. Aynı işlem arılı kovanlara plakaların takılması sureti ile kayıt altına alınması sureti ile yapılmakta ve yapılmasına devam edilmektedir.
- ❖ İl Müdürlüğümce koordineli olarak yürütülen ve %75 oranında Dicle Kalkınma Ajansı tarafından desteklenen Meyvecilik Projesi kapsamında 7 çiftçimize değişik oranlarda ceviz bahçesinin kurulması için 2015 yılında başlatılan çalışmalara devam edilmektedir.

- ❖ Müdürlüğümüzün Hayvan Hastalık ve Zararlıları ile Mücadele Program kapsamında yapmış olduğu çalışmalar aşağıda belirtilmiştir.

Aşı Özelliği	Uygulanan Aşı	İlk Bahar Dönemi (Adet)	Son Bahar Dönemi (Adet)
Programlı Aşı	Büyük Baş Şap Aşısı	575	946
	Brucella(büyükbaşbaş)	120	152
	PPR(Koyun Keçi Vebası)	9552	29448
	Kuduz (Kedi Köpek)	30	200
	Sağlık Taraması (Bütün Hayvanlar).	16000	16000
	Özel Talep Üzerine Yapılan Aşı	Agalaksiya (süt kesen)	0
	enterotoksemi	0	0
	Çiçek aşısı (Büyükbaş)	240	446
		-	

A) İlçe Müdürlüğünün Denetim Ve Kontrolü İle Sürdürülen Projeler

- ❖ 2016 Yılı “ Genç Çiftçi Projesi ” kapsamında 6 Arıcılık Projesi ,5 Büyükbaş Besi Danası Projesi , 8 Küçükbaş Hayvancılık Projesi, 1 Kanatlı Hayvan Yetiştiriciliği Projesi, 2 Kapama Meyve Bahçesi Projeleri kapsamında değerlendirmeler yapılmış olup, İlçe Müdürlüğümüz tarafından mevcut projelerin kontrolleri devam etmektedir.
- ❖ 2017 Yılı “ Genç Çiftçi Projesi ” kapsamında 7 Arıcılık Projesi ,8 Büyükbaş Hayvancılık Projesi , 9 Küçükbaş Hayvancılık Projesi, 1 Kanatlı Hayvan Yetiştiriciliği Projeleri kapsamında değerlendirmeler yapılmış olup, İlçe Müdürlüğümüz tarafından mevcut projelerin kontrolleri devam etmektedir.
- ❖ 2018 Yılı “ Genç Çiftçi Projesi ” kapsamında Arıcılık Projesi ,Büyükbaş Hayvancılık Projesi , Küçükbaş Hayvancılık Projesi, Kanatlı Hayvan Yetiştiriciliği Projeleri kapsamında sistem üzerinden yapılan 438 başvurudan 349 başvuru dosyası İlçe Müdürlüğümüz tarafından teslim alınarak İl Değerlendirme Komisyonuna gönderilmiştir. Projenin takibi çalışmalarına devam edilmektedir.
- ❖ İl Müdürlüğümce koordineli olarak yürütülen ve %75 oranında Dicle Kalkınma Ajansı tarafından desteklenen Meyvecilik Projesi kapsamında 7 çiftçimize değişik oranlarda ceviz bahçesinin kurulması için 2015 yılında başlatılan çalışmalara devam edilmektedir.
- ❖ İlçe Müdürlüğümüz tarafından 2018 yılı içerisinde Sanayi ve Teknoloji Bakanlığına bağlı Gap Bölge Kalkınma İdaresi Başkanlığına gönderilen ve kabul edilen toplam 180.611,00 TL bütçeli Ceviz ve Elma Yetiştiriciliği Projesi kapsamında 116 çiftçimize %70 Devlet destekli meyve bahçelerinin tesis edilmesi planlanmakta olup, projenin 2019 MART ayında faaliyete geçirilmesi planlanmaktadır.







B) 2019 Yılı Hedefleri ve Çalışmalar

- ❖ 2019 yılı içerisinde İlçe Tarım ve Orman Müdürlüğümüzün rutin işlerini daha etkin bir şekilde sürdürmeyi hedeflemektedir.
- ❖ İlçe Müdürlüğümüz tarafından takibi ve kontrolünde olan projelerin sürdürülebilirlik durumlarının takibine 2019 yılında da devam edilmesi hedeflenmektedir.



TEŐEKKÜR EDERİM

**İsmail PENDİK
KAYMAKAM**

